

Fektetési és tisztítási útmutató
Graboplast PVC tekerceses
sportpadlókhöz

Grabo
SPORT
FLOORING

PVC
SPORT
FLOORING

FLOORING

THE ULTIMATE FLOORING
THE ULTIMATE PERFORMANCE





innovation

ultimate

ultimate

innovation

performance

innovation

technology

technology

ultimate

technology

performance

innovation

ultimate

ation

ultimate

innovation

mance

innovation

ultimate

ology

performance

technol

ate

performance

u

innovation

on

ultimate

innovation

ultimate

performance

Fektetési és tisztítási útmutató

Graboplast PVC tekerceses sportpadlókhoz

TARTALOMJEGYZÉK

1. TÁROLÁS, SZÁLLÍTÁS	7
2. ÁLTALÁNOS FEKTETÉS ELŐTTI UTASÍTÁSOK.....	8
3. ALJZAT	8
4. FEKTETÉS	9
4.1. FEKTETÉSI TECHNIKÁK.....	9
4.1.1. A tekercsek elhelyezése	9
4.1.2. Állandó ragasztás	9
4.1.2.1. Ragasztás teljes felületen	9
a., Ragasztás Graborexre	9
b., Ragasztás nedvszívó aljzatokra	10
4.1.2.2. Részleges ragasztási módszer	12
a., Sávos kontakt módszer	12
b., Kétoldalas ragasztószalaggal.....	13
4.1.3. Visszaszedhető fektetési eljárás	13
4.2. HEGESZTÉS	16
4.2.1. Forrólevegős hegesztés	16
4.2.2. Hideghegesztés	17
4.3. PADLÓFŰTÉS	17
5. TISZTÍTÁS ÉS KARBANTARTÁS	18
6. FELÜLETVÉDELEM.....	20
7. PÁLYAFESTÉS.....	20
8. FEKTETÉSHEZ SZÜKSÉGES ESZKÖZÖK.....	21



A jelen fektetési útmutató rendelkezéseit szigorúan be kell tartani. Ellenkező esetben Graboplast semmilyen felelősséget nem vállal a fektetést követően bekövetkezett károsodásért.

1. TÁROLÁS, SZÁLLÍTÁS

A Grabo vinil sportpadlót, Graborex páraelvezető alátéteket és Protectsport védőburkolatokat tekercsekben gyártjuk. A tekercseket állítva kell tárolni. Az egyes tekercseket tilos egymásra rakni. A fektetést megelőzően a termékeket az eredeti csomagolásban kell tárolni.

A többszöri felhasználhatóság érdekében ajánlatos a Protectsport termékeket állványon tárolni.

A Grabo Weld hegesztőzsínórt hasonló körülmények között kell tárolni, mint a padlóburkolatot, a különálló egységeket szállításkori eredeti csomagolásukban kell tárolni.

A termékeket száraz és jól szellőző zárt térben kell tárolni, ahol nincsenek kitéve pornak és UV fénynek.

A termékek kültéri tárolása szigorúan tilos.

A tekercseket +10 C° and +30 C° közötti hőmérsékleten javasoljuk tárolni.

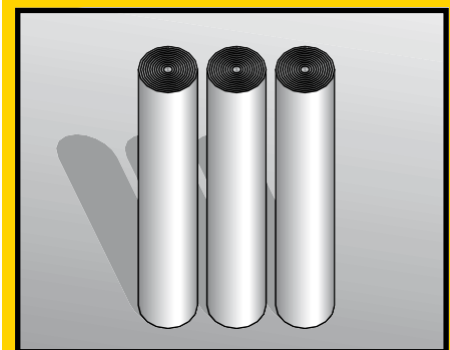
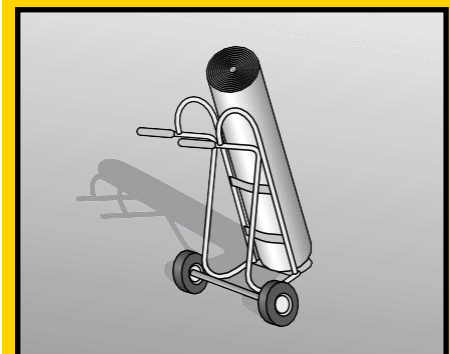
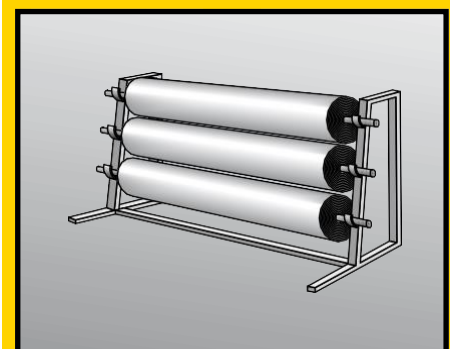
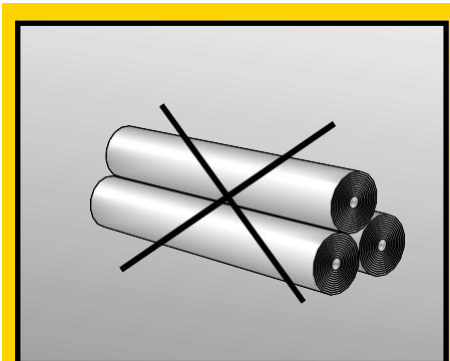
Nedves vagy páralecsapódásnak kitett helyeken történő tárolás kerülendő. Fűtött tároló helyiségben a PVC termékeket védeni kell a hőforrásoktól.

A hőforrás és a tárolt tekercsek közötti távolságnak minimum 1 méternek kell lennie.

A terméket védeni kell a közvetlen napsugárzástól és a nagy UV komponensű mesterséges fénytől. A termékeket úgy kell tárolni, hogy feszültségnek, nyomásnak vagy egyéb terhelésnek ne legyenek kitéve, mivel ezek elősegíthetik a tartós deformálódást és repedésképződést. A termék mozgatásakor minden esetben megfelelő anyagmozgató berendezéseket használjon. Megfelelő tárolással és kezeléssel a PVC padló tulajdonságai hosszú időn át gyakorlatilag változatlanok maradnak. Hosszabb tárolási idő után – több mint 1 év – ragasztási próba ajánlott a termék beépítése előtt.

Minden esetben használjon megfelelő emelő technikát és soha ne emeljen fel többet, mint amennyit biztonságosan mozgatni tud. A szállítás alatt gondoskodjon a termék stabil kitámasztásáról. A lehető legjobban ossza el a súlyt a teherautóban.

A fektetés előtti durva anyagmozgatás a padlóburkolók és kiegészítő termékek sérülését okozhatja.



2. ÁLTALÁNOS FEKTETÉS ELŐTTI UTASÍTÁSOK

A munkálatok megkezdése előtt minden esetben ellenőrizze a padlóburkolathoz felhasználni kívánt anyagokat. Bizonyosodjon meg arról, hogy azok megfelelő mintázatúak és színűek. Ezen felül, bizonyosodjon meg arról, hogy megfelelő mennyiségű termék áll rendelkezésre a munka elvégzéséhez. Graboplast nem téríti meg az egyértelmű felületi hibával rendelkező anyag lerakásából eredő plusz munka vagy egyéb költséget. Amennyiben szabad szemmel látható hibákat fedez fel, ne folytassa a fektetést. Vegye fel a kapcsolatot az anyag forgalmazójával, ahol segítséget kaphat a további lépésekhez. Ne fektessen le, vágjon fel, vagy dolgozzon fel semmilyen anyagot, amelyen szabad szemmel is sérülés látható. Amennyiben az anyag széle csak kis mértékben sérült, abban az esetben a sérült részt vágja le és még a beépítés előtt távolítsa el.

A munkaterület és aljzat hőmérséklete minimum 15C° legyen.

A munkaterületen a nyílászárók legyenek megfelelően beépített állapotban.

Azonos gyártási számmal ellátott anyagokat használjon egyazon sportcsarnokon/termen belül.

Fokozott statikus és dinamikus terhelésnek kitett helyeken (pld. lelátók, színpad, mobil kosárpalánk, stb.) teherelosztó lemezek (rétegelt lemez, OSB, stb.) alkalmazása szükséges.

3. ALJZAT

Vizsgálja meg az aljzatot a fektetés előtt.

Az aljzatnak, tisztának, zsírtól, repedésektől és tapadást gátló anyagoktól mentesnek, simának, stabilnak, tartósan száraznak kell lennie és megfelelő húzó- és nyomószilárdsággal kell rendelkeznie.

Az előkészített aljzatnak meg kell felelnie a magyar szabványok előírásainak.

Az aljzat előkészítése: minden esetben tartsa be az aljzat anyagok, különféle nyersanyagok, alapozók, szintező anyagok gyártóinak utasításait.

Felújítás esetén minden ragasztóanyag maradékot távolítsa el annak érdekében, hogy az eredeti aljzat teljes felülete feltárt állapotban legyen.

Az aljzat nedvességtartalma

Az aljzat nedvességtartalmának mérésére használt hivatalos eszköz a karbidos mérőműszer, azonban minden egyéb megfelelő nedvességmérő használható a gyors ellenőrzés elvégzésére.

a. Beton/Cement

Beton / cement-aljzat esetén a nedvességtartalom nem haladhatja meg a 2,0 CM %-ot (Karbid módszer). 2,0-5,0 CM% közötti nedvességtartalom esetén Graborex páraelvezető alátétet kell fektetni a PVC sportpadló alá a hólyagosodás elkerülése érdekében.

b. Kalcium-szulfát (anhidrit) esztrich: a nedvességtartalom maximum 0,5 CM% lehet. Amennyiben az anhidrit aljzat nedvességtartalma a 0,5-2 CM% értékek között van, használjon Graborex páraelvezető alátétet.

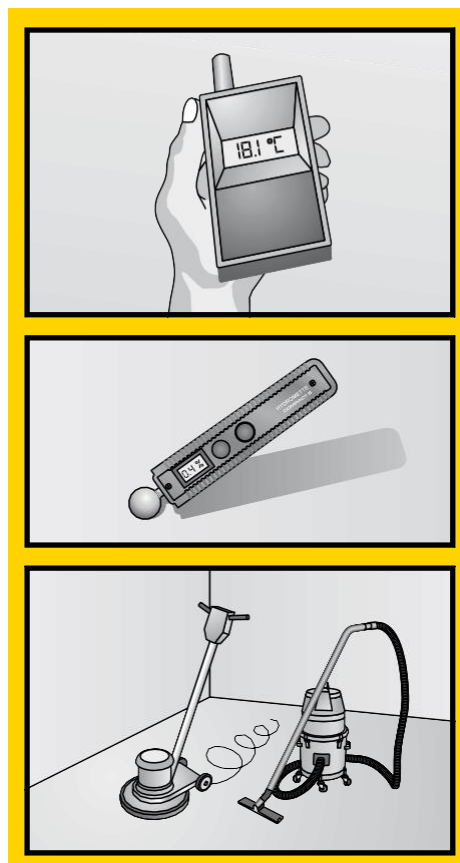
c. Magnezit esztrich: a nedvességtartalom 1-3,5 CM% közötti érték lehet.

d. Faanyagú aljzat esetén elengedhetetlen a megfelelő szellőzés és sportpadló alá Graborex használatát javasoljuk.

Ne fektessen sportpadlót hidrosztatikus nyomásnak kitett aljzatra!

Az aljzat felületének hőmérséklete minimum 15C° legyen.

A szükséges tesztek és mérések elvégzésével még a fektetés előtt ellenőrizni kell az aljzat minőségét. Az eredményeket jegyezzük fel az építési naplóba.



4. FEKTETÉS

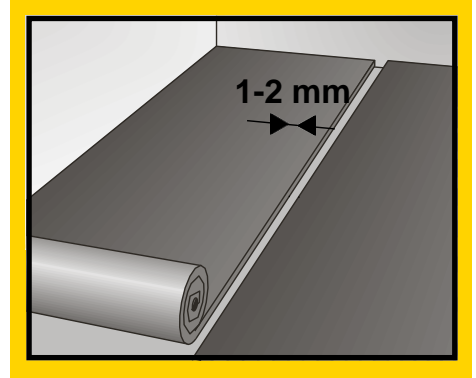
4.1. FEKTETÉSI TECHNIKÁK

4.1.1. A tekercsek pozicionálása

Jelölje ki a sportcsarnok/ sportterem padlójának középvonalát és középpontját. Helyezze a tekercseket a középvonalhoz és kezdje a fektetést a középvonal közepénél.

Tekerje le a padló csíkokat a középvonaltól kifelé a terem széle felé. A fektetéskor végzett kitekerceselést váltakozó irányba kell kivitelezni egyszínű padló esetén és azonos irányba fautánzatú minta esetén. A csíkokat helyezze szorosan egymás mellé. Javasolt fektetési irány a terem hosszabik oldala, ami általában megegyezik a beeső fény irányával. Forrólevegős hegesztés esetén a tekercsek illesztéseinél 1-2 mm rést kell tartani.

A falnál és az oszlopok, csövek stb. körül tartson körülbelül 5-10 mm rést. Minimum 24 órát pihentesse a padlót kitekerceselt állapotban.

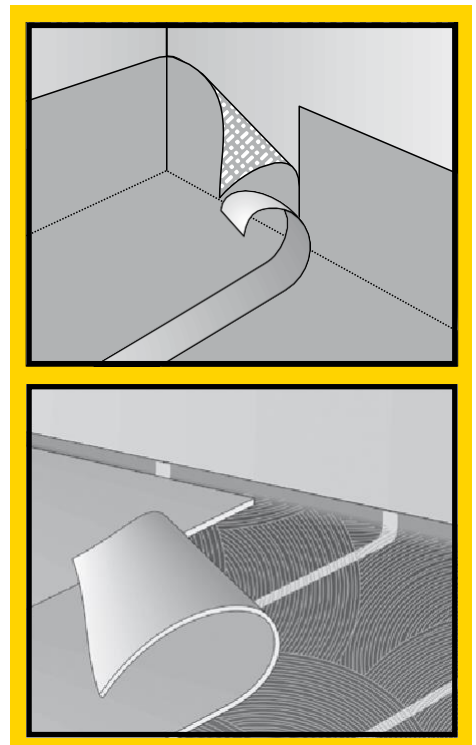


4.1.2. Állandó ragasztás

4.1.2.1. Ragasztás teljes felületen

a., Ragasztás Graborex alátétre

Amennyiben a cement esztrich aljzat nedvességtartalma 2,0 és 5 CM% közötti tartományban van, valamint az anhidrit esztrich aljzat esetén a nedvességtartalom 0,5 és 2,0 CM% között van, Graborex páralevezető alátét használata szükséges a PVC sportpadló alá annak érdekében, hogy elkerülhető legyen a hólyagképződés. A Graborex alátétet is legalább 24 órán keresztül kell pihentetni kitekerceselt állapotban. A Graborex terméket a megfelelően előkészített aljzatra mintázott felületével lefele kell lefektetni. Hajtson fel körülbelül 5-10 cm-t a falaknál, illetve ha a falig fekteti a Graborex alátétet, abban az esetben hagyjon 1-2 cm hézagot a falaknál. Az alátét darabokat ütköztetve fektesse szorosan egymás mellé, majd rögzítse felül (a sima oldalán) legalább 5 cm széles ragasztószalaggal. A ragasztószalagnak vízállónak és lágyítószer állónak kell lennie. Javasolt egyoldalas ragasztószalagok: Tesa 4169, 3M 764I, IKS szigetelő szalag, GT 165. Erősen nyomja rá a szalagot az illesztésre kézzel és kézi parafa bedörzsölővel vagy acél görgővel, annak érdekében, hogy megfelelően hozzáragadjon. A Vaporexet általában nem kell az aljzathoz leragasztani. Ha ez mégis valamilyen ok miatt szükséges, kizárólag pontszerű ragasztási módszer alkalmazása megengedett. A Graborex alátétet a sportpadló fektetési irányával ellentétes irányba kell fektetni. Nagyon fontos, hogy olyan szegélyt használjon (perforált műanyag vagy légcsatornás faléc) amely biztosítja a pára elpárolgását az aljzathoz a légtérbe.



Mivel a Graborex egy nem nedvszívó anyag, így kizárólag nyomásérzékeny diszperziós ragasztó vagy két-komponensű PU vagy két-komponensű epoxi ragasztó használható a PVC sportpadlók Graborex alátétre ragasztásához.

Ajánlott ragasztó típusok: Ceresit K 188E; Uzin KE 2000Si; Mapei Ultrabond EcoV4SP; Murexin LF 300 vagy ezekkel azonos tulajdonságú ragasztók.

Ragasztás előtt a padló csíkokat félbe vissza kell hajtani.

- a. A ragasztót A4 jelű kenőlapáttal kell felhordani a Graborexre, ragasztó felhasználás kb 200-250 gr/m²
- b. Az ideális ragasztási feltételek megtalálhatóak a ragasztók dobozán. Szigorúan be kell tartani a ragasztó gyártójának utasításait. Hagyja a ragasztóanyagot teljesen kiszellőzni, amíg áttetsző színe nem lesz és a víz elpárolgott belőle. Végezzen ujjpróbát! A jó tapadás érdekében a középponttól kiindulva, kézi parafa bedörzsölővel alaposan simítsa át a burkolatot kifelé haladva, ügyelve arra, hogy ne maradjon alatta légbuborék. Végül egy 65-70 kg-os acélhengerrel is hengerezze át a ragasztott burkolatot. Hasonlóan járjon el a csík másik felével is.

b., Ragasztás nedvszívó aljzatokra

A Grabo sportpadlót legalább 24 óráig pihentessük a fektetés helyszínén, kiterített állapotban. Az aljzat hőmérséklete legalább 15 C° legyen.

A temperált padlóburkolót ráhagyással kell levágni mindkét oldalán, majd le kell fektetni és a kiálló részeket a végeknél pontosan méretre kell szabni. A tekercseket ajánlatos hosszanti irányba fektetni. Ragasztás előtt a csíkokat vissza félbe kell hajtani. Az ideális ragasztási feltételek megtalálhatóak a ragasztó dobozán. Szigorúan be kell tartani a ragasztó gyártójának utasításait! A jó tapadás érdekében a középponttól kiindulva, kézi parafa bedörzsölővel alaposan simítsa át a burkolatot, ügyelve arra, hogy ne maradjon alatta légbuborék. Végül egy 65-70 kg-os acélhengerrel hengerezze át a ragasztott burkolatot. Hasonlóan járjon el a csík másik felével is.

A méretre szabott csíkok két módszerrel rögzíthetők a megfelelően előkészített beton alaphoz.

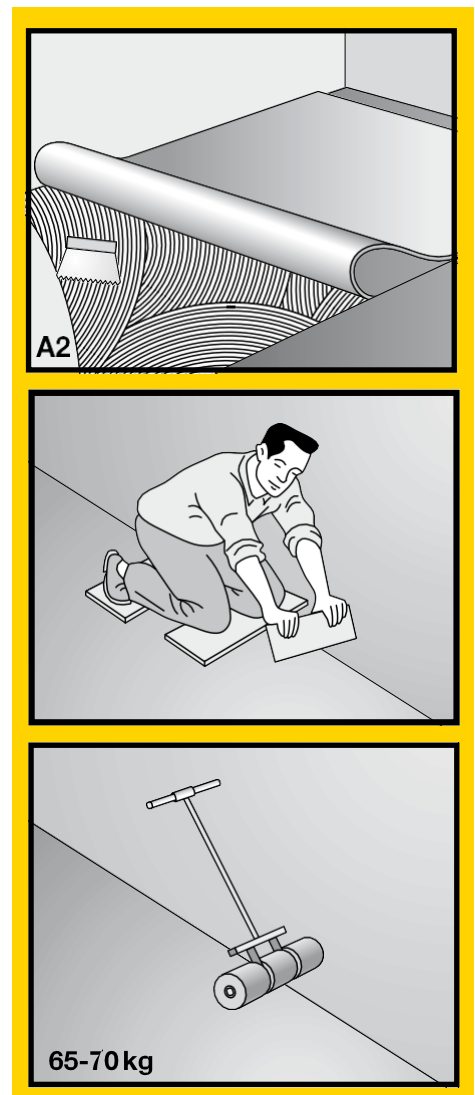
Nedves ragasztással

Kiseb méretű sporttermek és nedvszívó aljzat esetén vizes bázisú akril diszperziós ragasztók is használhatók. A ragasztót A2 jelű kenőlapáttal kell felhordani az aljzatra.

Különösen abszorbens felületek esetén fontos, hogy csak annyi ragasztót hordjon fel, amely lefedhető padlóburkolóval a nyitott időn belül (amíg a ragasztó még nedves). Körülbelül 15 perc száradási idő vagy az ujjteszt elvégzését követően helyezze a padlóburkolót a nedves ragasztóágyba. Figyeljen arra, hogy ne képződjenek és szoruljanak alá levegőbuborékok és mindig körültekintően simítsa le a padlóburkolót annak érdekében, hogy a ragasztó megfelelően hozzátapadjon a hátrészhez. A padlóburkolatnak feszültségmentesnek és simának kell lennie. A leragasztást követően használjon parafa kézi bedörzsölőt, majd minden irányban hengerezze le a felületet 65-70 kg-os acélhengerrel. Kerülje a varratok túlzott terhelését. 24 órával a fektetést követően a varratok lezárhatóak vagy hegeszthetőek.

Ragasztó igény: körülbelül 350 gr/m²

Ajánlott ragasztók: Ceresit K 188E; Ceresit UK 400; Mapei Ultrabond 380; Mapei Ultrabond Eco V4SP; Uzin KE 418; Uzin KE 2000S; Murexin LF 300 vagy ezekkel egyenértékű típusok.



Nyomás érzékeny ragasztási módszerrel

Nyomás érzékeny ragasztó úgy abszorbens, mint nem-nedvszívó aljzaton is használható.

Hagyja a ragasztót kipárologni, amíg egységes, sárgás, áttetsző nem lesz. Majd az ujjával győződjön meg, hogy a ragasztó már nem ragacsos (nem tapad ragasztó az ujjához). Ezt követően folytathatja a munkát.

Ajánlott kenőlapát: A2, ragasztó igény: körülbelül 300 gr/m².

Javasolt ragasztók: Ceresit K 188E, Uzin KE 2000Si, Mapei Ultrabond Eco V4SP; Murexin LF 300 vagy ezekkel egyenértékű márkák.

A Grabo sportpadló padlófűtés esetén is alkalmazható. A fent jelzett nyomás érzékeny ragasztók padlófűtés esetén is alkalmazhatók.

Kettős kontakt ragasztási módszerrel

Hajtsa vissza félbe a sportpadlót, majd hordjon fel ragasztót az aljzatra. Tegyük bele a padlót a ragasztóba és hengereljük bele, hogy a ragasztó mindenhol egyenletesen eloszoljon a padló hátoldalán, majd hajtsuk vissza félbe a padló sávokat.

Várjunk, amíg a ragasztó megszárad, de jól ragad a padló hátoldalán és az aljzaton is. A száradási idő függ a páratartalomtól és a hőmérséklettől.

Ujj tesztel győződjünk meg arról, hogy a ragasztó már nem nedves, de jó ragadós. Ekkor pontosan fektessük a ragasztóágyba a padlót úgy, hogy ne maradjon alatta levegő, illetve hogy a padló ne gyűrődjön. Meleg hegesztés esetén hagyjunk 1 mm-es rést a padlósávok között.

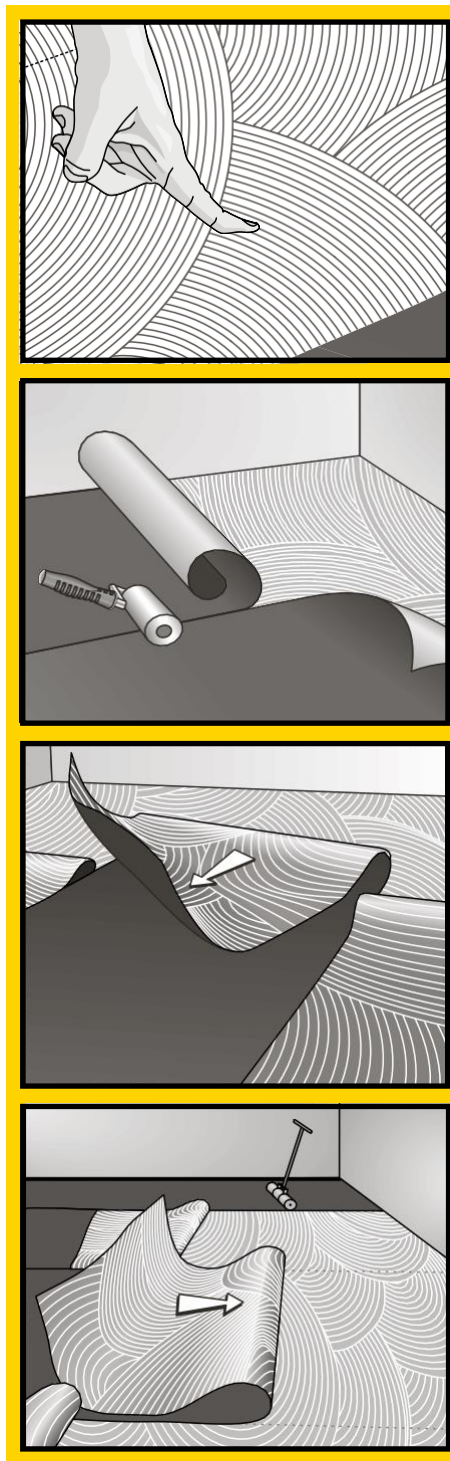
Az esetleges ragasztó fölösleget azonnal távolítsuk el.

Ahhoz, hogy erős tapadás legyen, alaposan simítsuk le a padló felületét, középről kifelé haladva, kézi parafa bedörzsölővel nyomjuk ki a levegőt a padló alól, erőteljesen nyomjuk bele a padlót a ragasztóba, különösen az illesztéseknél és a széleken.

A kézi bedörzsölés után 65-70 kg-os acélhengerrel hengereljük le a padlót minden irányban.

Ugyanezeket a lépéseket ismételjük a padlósávok másik felével is.

Az acélhengeres lehengerlést ismételjük meg 1-2 óra múlva újra.



4.1.2.2. RÉSZLEGES RAGASZTÁSI MÓDSZEREK

Ez a módszer Elite, Supreme, Extreme és Mega termékek esetében használható. Ezt a fektetési módszert kisebb méretű sport- termék esetében, max. 300 m²-ig ajánljuk alkalmazni, ahol könnyebb terheléssel járó felhasználást terveznek, mint például torna vagy ehhez hasonló sport tevékenység.

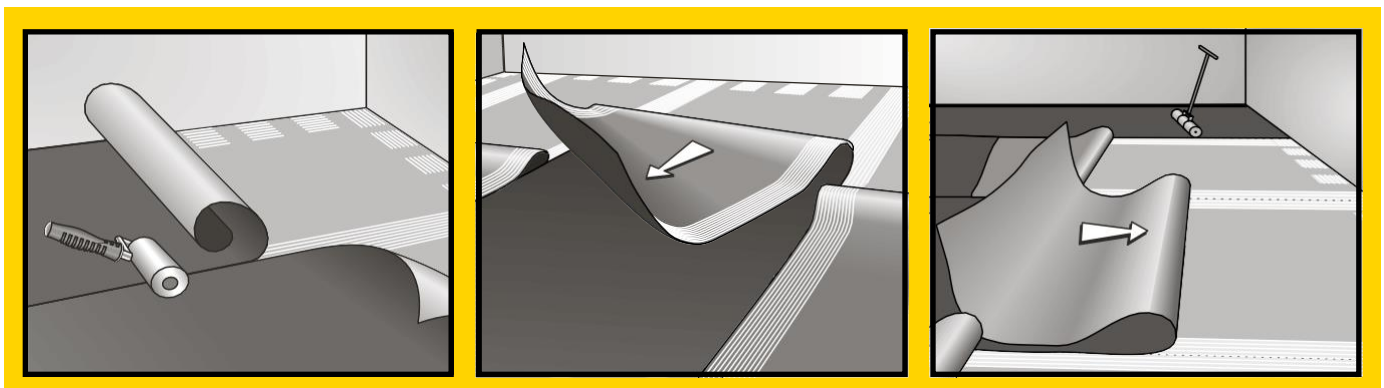
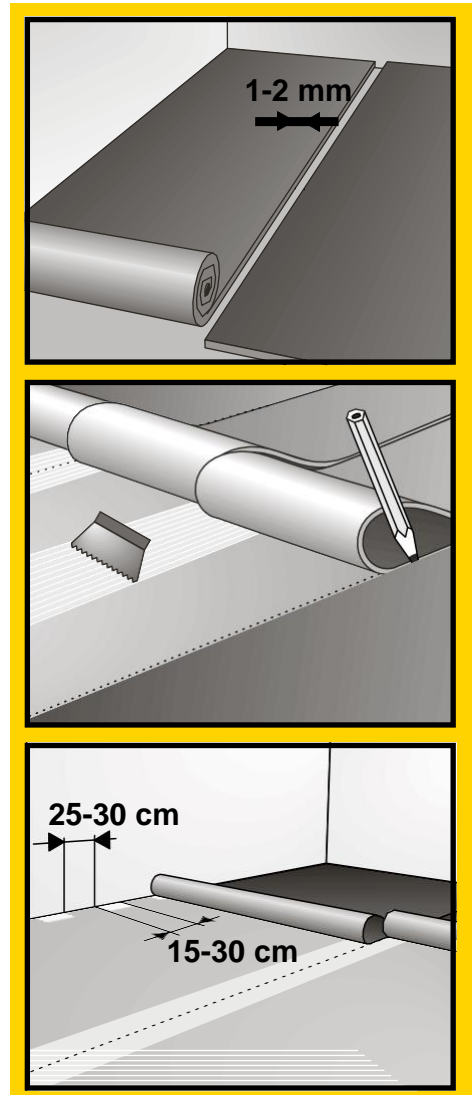
a., Sávos kontakt ragasztás

Ragasztás előtt hajtsa vissza félbe a padlóburkoló csíkokat. Egy ceruza segítségével jelölje meg az aljzat szabadon álló végeit egy folyamatos vonallal. Használjon Ceresit K 188E; Murexin KK 990; Murexin LF 300 vagy ezzel egyenértékű nyomás érzékeny ragasztót. Egy A2 jelű kenőlapát segítségével hordja fel a ragasztót. A bevonat szélességének 40-50 cm szélesnek kell lennie, ami megfelel két kenőlapát szélességének. A ragasztót úgy hordja fel, hogy a kijelölt vonal a felénél legyen.

A ragasztót finoman és egyenletesen kell szétkenni annak érdekében, hogy egyenletes és sima felületet kapjunk, amely nem látszik meg az új sportpadlón. A falaknál a kenőlapát szélességének megfelelő közönségtént hordja fel a ragasztót. A ragasztócsíkok közötti távolságnak körülbelül 25-30 cm-nek kell lennie. Ezt követően hajtsa be a padlóburkoló csíkokat a ragasztócsíkokba, simítsa el és dörzsölje át egy kézi dörzsölővel annak érdekében, hogy a ragasztó réteg megfelelően hozzátapadjon a padlóburkoló hátrészéhez is.

Ezt követően hajtsa ismét vissza a padlóburkoló csíkokat és hagyja megszáradni a ragasztót úgy az aljzaton, mint a sportpadló hátrészen. Ezzel a módszerrel a ragasztó rövidebb idő alatt tud megszáradni (körülbelül 60-90 perc) mivel mindkét felületen érintkezik a levegővel és gyorsabban szárad, mint az egy oldalú kenés esetén. A ragasztó akkor száraz, ha színe sárgássá változik, és érintéskor nem ragad az ujjához, azonban érezhető, hogy megfelelő a tapadása. Nem áll fenn annak a kockázata, hogy a ragasztó túlzottan kiszárad, mivel ez a típusú ragasztó órák múlva is tökéletes ragasztást biztosít. A nagyobb gondot az jelentheti, ha túl korán helyezi a sportpadlót a ragasztóba, ami akkor még nem száradt meg, mivel ez esetben a nedvesség nem tud elpárologni és a padlóburkoló alá szorul.

Amint a ragasztó teljesen megszáradt, a sportpadló csíkokat ismét vissza kell hajtani. Figyelni kell a pontos helyükre történő helyezésre, és rögzíteni kell a végeket. Bizonyosodjon meg arról, hogy nem szorul levegőbuborék a padló alá és kézzel alaposan hengerelje át a padlót. A sportpadló első részének leragasztását követően vágja megfelelő méretre a falaknál és az ajtóknál. Ismételje meg a fenti eljárást a sportpadló másik részének ragasztásakor.

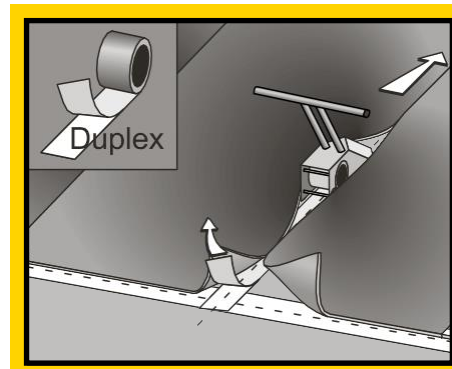


b., Kétoldalas ragasztószalaggal

A PVC padlót előre méretre kell vágni a pálya méreteinek megfelelően. A pálya mértének meg kell felelnie az adott sportra érvényes szabályozásoknak. A padlóburkoló méretre vágását megelőzően meg kell tervezni a sportterem kialakítását. A padlóburkolót hosszanti irányba ajánljuk lefektetni.

A sportpadlót a helyszínen kell kiteríteni és legalább 24 óráig pihentetni kell. Helyezze a levágott padlóburkoló csíkokat szorosan egymás mellé. A padló széleit egymáshoz kell igazítani. A sportpadlónak teljes mértékben síknak kell lennie, és nem lehetnek alatta légbuborékok.

Használjon lágyítószer tűrő erős kétoldalú ragasztószalagot a ragasztáshoz. Ajánlott kétoldalú ragasztószalagok: TESA 51977, 3M 9078 vagy ezekkel egyenértékű egyéb típusok.



A ragasztószalagnak legalább 5 cm szélesnek kell lennie, azonban az optimális szélesség 10cm. A kétoldalú ragasztószalagot egy különleges görgős DF típusú felhordó és letekerceselő JANSER eszközzel (közismertebb nevén „vakond”) kell hozzáilleszteni a felülethez és a padló hátrészéhez.

Ez a letekerceselő eszköz a vinil csíkok illesztései között fut. Az elülső ék alakú elem felnyitja a vinil csík illesztéseit miközben a letekerceselő eszköz belső tengelyéről megérkezik a kétoldalú ragasztószalag a hordozó felületre. A ragasztószalag tapadását megakadályozó bevonó papírt az eszköz leválasztja, így a „vakond” előretolása közben a záródó PVC csíkok hozzáragadnak a kétoldalú ragasztószalag felső nyitott felülethez.

Ez az eszköz (közismertebb nevén a „vakond”) nagyon praktikus, gyors fektetést tesz lehetővé.

A nagyobb igénybevétel miatt a sportpadló végeinél meg kell duplázni a felhasznált ragasztószalag mennyiségét. A leragasztást követően a leragasztott csíkokat le kell hengerelni egy legalább 60-70 kg. súlyú acélhengerrel.

A fenti munkafolyamatot minden illesztésnél ugyanúgy kell megismételni.

A ragasztószalaggal történő leragasztás előtt az aljzat felületét valamint a sportpadlót is alaposan le kell tisztítani.

4.1.3. Visszaszedhető fektetési eljárás

Ez a módszer az Extreme és RocketSport termékek esetében alkalmazható.

A PVC padlót előre méretre kell vágni a pálya méreteinek megfelelően. A pálya mértének meg kell felelnie az adott sportra érvényes szabályozásoknak.

A padlóburkoló méretre vágását megelőzően meg kell tervezni a küzdőtér és a szabad területek kialakítását is.

A padlóburkolót hosszanti irányba ajánljuk lefektetni.

A méretre vágott csíkokat lássa el számokkal annak érdekében, hogy a legközelebbi lefektetés alkalmával könnyebb legyen kivitelezni a fektetést.

A papírcsöveket, amelyeken a vinil padlóburkolók fel voltak tekercselve, száraz helyen kell tárolni és védeni kell az esetleges benyomódásoktól.

Az ideiglenes sportpadlót kitekerceselt állapotban kell pihentetni legalább 24 órán keresztül annak érdekében, hogy a padlóburkoló feszültségmentes legyen.

Első lépésként meg kell határozni a pálya középvonalát úgy hosszában, mint keresztben is. Helyezze a padlóburkoló csíkokat szorosan egymás mellé. A padlóburkoló széleit egymáshoz kell igazítani.

Azt követően, hogy a padlóburkolat különböző elemei a helyükre kerülnek, végezzen egy ellenőrző mérést annak érdekében, hogy megállapítsa a pontos pozíciókat az alábbiak szerint: A középvonaltól kiindulva mérje meg a távolságot a pálya végeitől. A méreteket átlósan is érdemes leellenőrizni annak érdekében, hogy elkerülje a

derékszögtől való eltérést. A szabad terület elemeit ne helyezze el addig, amíg a küzdőtér területét be nem fejezte. A vállalkozó felelőssége az elvégzett munka pontossága. A pontos telepítés azért létfontosságú, mivel a játék megkezdése előtt a pálya méreteit szakemberek ellenőrzik, és ha eltéréseket találnak, akár le is tilthatják a meccs megtartását

Javasoljuk, hogy alaposan tervezze meg a fektetés szakaszait még a munkálatok megkezdése előtt.

A sportpadlónak teljes mértékben síknak kell lennie, és nem lehetnek alatta légbuborékok.

Használjon lágyítószer tűrő erős kétoldalú ragasztószalagot a ragasztáshoz. Az optimális tapadóerőnek a ragasztószalag és a padló hátrésze között valamint a kétoldalú ragasztó és az aljzat között 6-11 N/5 cm tartományban kell lennie annak érdekében, hogy a padló és a szalag könnyen eltávolítható legyen, ragasztó nyomok hátrahagyása nélkül. Ajánlott kétoldalú ragasztószalag: TESA 4964, vagy ezzel egyenértékű egyéb típus.

A ragasztószalagnak legalább 5 cm szélesnek kell lennie, azonban az optimális szélesség 10cm. A kétoldalú ragasztószalagot egy különleges görgős DF típusú felhordó és letekercselő JANSER eszközzel (közismertebb nevén „vakond”) kell hozzáilleszteni a felülethez és a padló hátrészához.

Ez a letekercselő eszköz a vinil csíkok illesztései között fut. Az előlő ék alakú elem felnyitja a vinil csík illesztéseit miközben a letekercselő eszköz belső tengelyéről megérkezik a kétoldalú ragasztószalag a hordozó felületre. A ragasztószalag tapadását megakadályozó bevonó papírt az eszköz leválasztja, így a „vakond” előretolása közben a záródó PVC csíkok hozzáragadnak a kétoldalú ragasztószalag felső nyitott felületéhez.

Ez az eszköz (közismertebb nevén a „vakond”) nagyon praktikus, gyors fektetést tesz lehetővé.

A nagyobb igénybevétel miatt a sportpadló végeinél meg kell duplázni a felhasznált ragasztószalag mennyiségét.

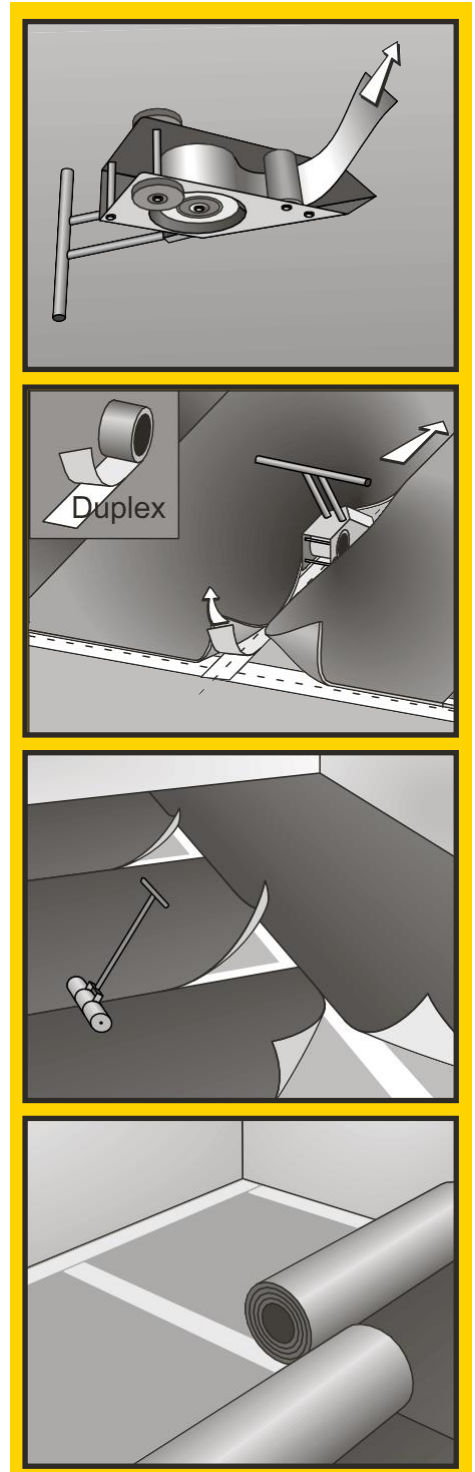
A leragasztást követően a leragasztott csíkokat le kell hengerelni egy legalább 50 kg súlyú acélhengerrel.

3M™ Vinyl Tape 471+ használatát javasoljuk vagy ezzel egyenértékű egy oldalú ragasztószalagot a pályavonalakhoz és a küzdőtér valamint a szabad területek közötti csatlakozásokhoz is.

A ragasztószalag szélessége általában 5cm (amennyiben a sportszabályok ettől eltérően nem rendelkeznek). A pályavonalhoz használt ragasztószalag színének meg kell felelnie az adott sportra vonatkozó szabályozásoknak.

A fenti munkafolyamatot minden illesztésnél ugyanúgy kell megismételni. Tilos hideg- vagy forró levegős hegesztést alkalmazni!

A ragasztószalaggal történő leragasztás előtt az aljzat felületét valamint a sportpadlót is alaposan le kell tisztítani. A pályavonalak és a küzdőtér valamint a szabad területek közötti elválasztó vonalak felhelyezését megelőzően ellenőrizze a küzdőtér valamint a szabad területek méreteit.



A sportpadló eltávolítása

A sportpadlót el kell távolítani az aljzatról, amikor alkalmazására már nincs szükség. Az eltávolítást a PVC sportpadló csíkok széleitől kell elkezdeni. A sportpadló későbbi felhasználhatóságának elősegítése érdekében a küzdőtér és az egyéb szabad tereken elhelyezett csíkokat egymástól elkülönítve kell elhelyezni a számozási sorrendnek megfelelően. Amennyiben bármely felületen ragasztó marad, azt mindenképp el kell távolítani a vinil csíkok feltekerésését megelőzően.

Tekercselje fel a szorosan a vinil csíkokat az eredeti papírcsövekre egy tekercselő eszköz segítségével (pl. Janser). Ajánlatos ellenőrizni a tekercselés szorosságát, ugyanis mozgatás, szállítás és tárolás között a nem megfelelően szoros, nem párhuzamosan feltekert sportpadló elemek sérülhetnek és a sportpadló méretstabilitása jelentősen megváltozhat. A feltekercselt sportpadló csíkokat szorosan egymás mellé kell helyezni. Használjon rögzítő szíjakat. Ezt követően el kell távolítani az aljzatról a ragasztó maradékát és egyéb szennyeződések.

A feltekercselt sportpadló tárolása

A tekercseket függőlegesen kell tárolni. A tárolási hőmérséklet + 10C° és 25C° között optimális.

Ne helyezze egymásra a tekercseket!

A tekercseket beltéri száraz helyen kell tárolni.

Ne helyezze a tekercseket hőforrás mellé. A tekercseket nem érheti közvetlen napfény.

4.2. HEGESZTÉS

4.2.1. Forrólevegős hegesztés

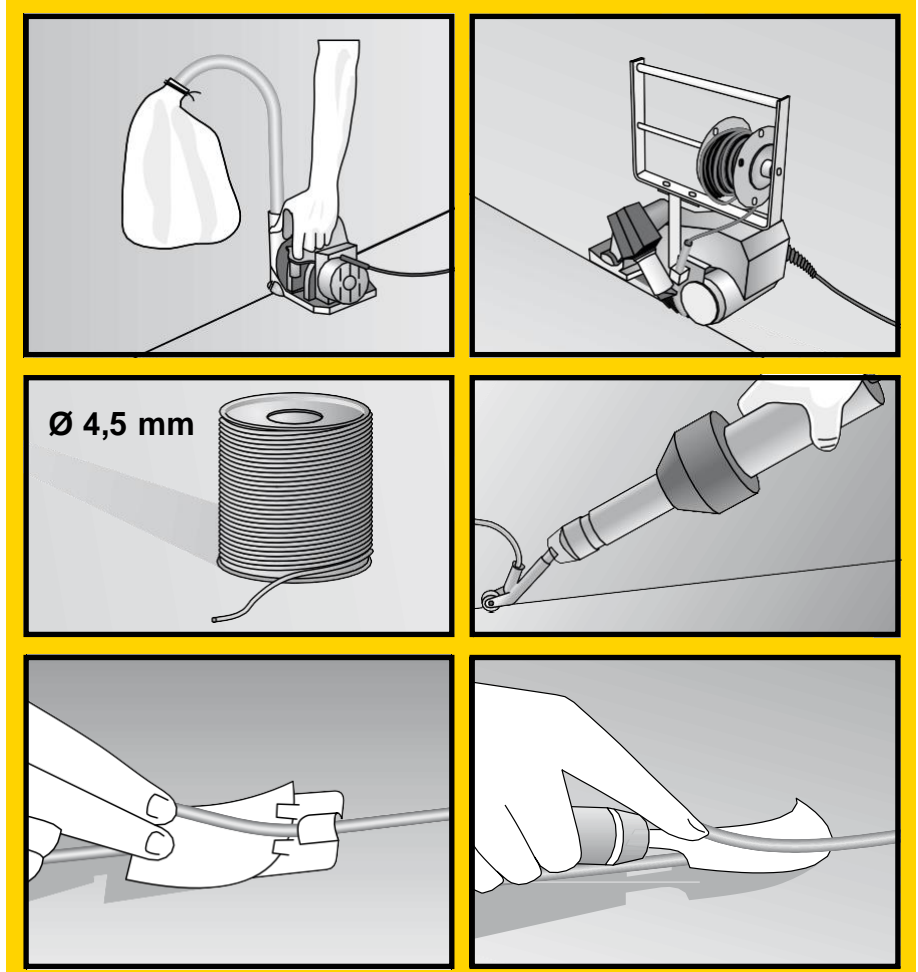
Az elkészült burkolatot az illesztéseknél gépi vagy kézi fugamaróval megfelelő mélységben és szélességben ki kell marni, majd a fugát az esetleges szennyeződésektől meg kell tisztítani. Hegesztéshez a GraboWeld 4,5 mm-es változatát ajánljuk.

A hegesztőgép hőfokát körülbelül 4-5 fokozatra kell állítani. A hegesztés automata önjáró vagy kézi készülékkel is készülhet.

A művelet megkezdése előtt ajánlatos próbahegesztést végezni az optimális hőfok és sebesség meghatározása érdekében.

A varrat kihülését követően a felesleges zsinórt két lépésben távolítsa el.

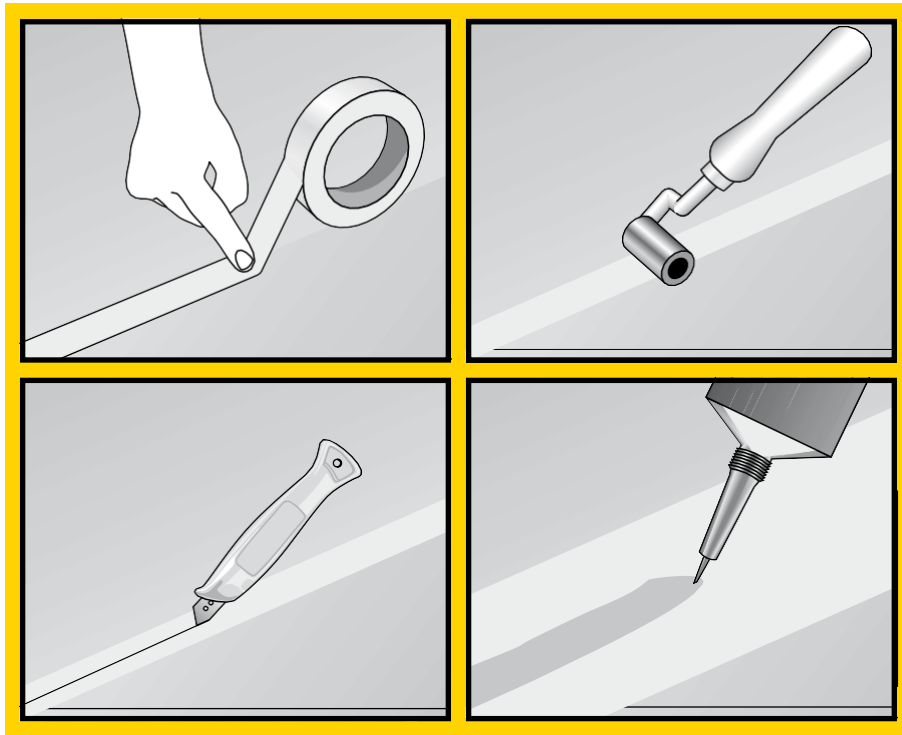
Először hegesztővarrat gyalu és egy negyedholdkés segítségével. Majd a teljes lehűlést követően a síkba vágást negyedholdkéssel végezze el.



4.2.2. Hideghegesztés

A hideghegesztési technológia három lépésből áll.

1. A szorosan illeszkedő PVC csíkok illesztéseire papír ragasztószalagot (maszk szalag) kell felhelyezni, majd nyomóhengerrel kell lehengerelni.
2. A ragasztószalagot egy körkés (vagy trapéz alakú kés) segítségével egyszerűen és határozottan át kell vágni a varrat környékén.
3. A hideghegesztő tubus tujét az egyik kezével nyomja be a varratba, majd haladjon a varrat mentén. A másik kezével a hideghegesztő anyagot adagolja úgy, hogy a ragasztószalag kb. 5 mm szélességben átnedvesedjen. Száradás után távolítsa el a ragasztószalagot.



A fenti 3 lépést min. 2x egymás után el kell végezni, illetve annyiszor, amíg egy folyamatos vízzáró varratot kapunk. A sikeres hideghegesztési eljáráshoz a képeken látható szerszámokra lesz szüksége. Hideghegesztéssel kapcsolatos további információkat talál a www.mueller-pvc-naht.de honlapon.

4.3. PADLÓFŰTÉS

A PVC padlók alkalmasak betonba ágyazott padlófűtési helyiségek burkolására is. Ugyanakkor a fűtési módok megtervezésekor ajánlott figyelembe venni a termékek hő ellenállási tényezőjét. Padlófűtés rendszerek üzembe helyezését korábban kell elvégezni, és még a padló lefektetése előtt meg kell róla bizonyosodni, hogy a rendszer megfelelően működik. Bizonyosodjon meg arról, hogy a rendszert a telepítést megelőzően legalább 48 órával korábban lekapcsolták és a telepítést követően legalább 48 óráig kikapcsolt állapotban marad. A padlófűtés kikapcsolásának idejére alternatív hőforrást kell biztosítani, ha szükséges, annak érdekében, hogy a munkaterület folyamatosan legalább 18 C° hőmérsékletű legyen. Néhány napig folyamatosan növelje a hőmérsékletet napi néhány fokonként, amíg a kívánt hőmérsékletet el nem éri. Az aljzat hőmérséklete még ideiglenesen sem haladhatja meg a 27 C°-ot.

A beton alap magassága a fűtőcsövek felett legalább 45 mm kell, legyen, azonban a javasolt vastagság 60 mm. A ragasztónak szintén alkalmasnak kell lennie padlófűtésnél történő felhasználáshoz. Jelen útmutatóban ajánlott nyomás érzékeny ragasztók padlófűtésre alkalmasak.

A padlófűtés részleteit külön dokumentum tartalmazza.

5. TISZTÍTÁS ÉS KARBANTARTÁS

A padlóburkolat tartósságát és tetszetős kinézetét a rendszeres takarítás és karbantartás alapvetően befolyásolja. A karbantartás gyakorisága természetesen függ az igénybevétel nagyságától.

A Grabo padlók állagának megóvása érdekében rendszeresen végzett napi takarítást és időszakonként végrehajtott alaptisztítást javasolunk.

A jelen útmutatóban ajánlott tisztítószeren túl egyéb, az itt felsoroltakkal megegyező paraméterű (kémiai összetételű és pH értékű) takarítószer is alkalmazhatóak.

Nem alkalmazhatóak a felületet károsító, például karcot okozó és szerves oldószer tartalmú tisztítószer.

Fontos a tisztítószer gyártók utasításainak betartása és szükség esetén ajánlott külön szaktanácsot kérni.

Megelőző intézkedések

A padlóról feltisztítandó szennyeződések nagy része kintől kerül a padlóra. Ennek nagy része a bejáratokhoz elhelyezett és az előcsarnokban elhelyezett szennyfogóval, valamint ezek rendszeres tisztításával megakadályozható. Bútorok esetén megfelelő alátét vagy görgők használata valamint a rendszeres tisztítás is ajánlott.

Alaptisztítás: A szilárd szennyeződések eltávolítása a felületről sepréssel és/vagy porszívózással, majd a makacs, tapadó szennyeződések eltávolítása.

Eszközök: tisztítószer, egytárcsás súrológép piros pad-el, a víz felitatásához szükséges eszköz (nyeles gumilehúzó és padlólehúzó).

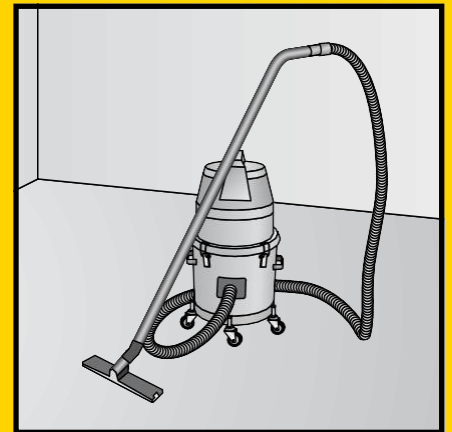
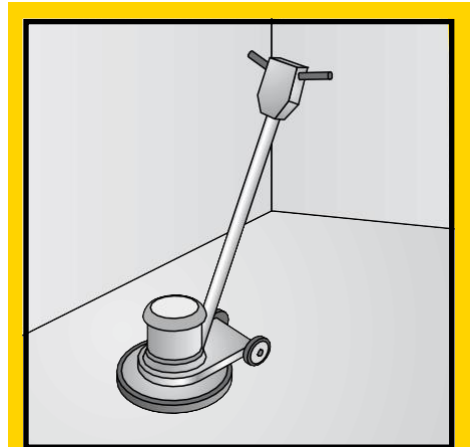
A nagyteljesítményű alaptisztítószer a lerakódott szennyeződések rendkívül gyors és teljes feloldására használható.

Kivitelezési technológia:

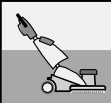


5-10 m² felületen elosztatjuk az oldatot, és kb. 10-15 perces hatásidő után átsúroljuk, majd a tisztítószert vizes porszívóval felszívjuk, utána bő tiszta vízzel öblítést végzünk, végül újra felszívjuk. Az alaptisztítást az igénybevétel módja és intenzitása szerinti gyakorisággal kell elvégezni.

Napi tisztítás: : a szilárd szennyeződések távolítsuk el a felületről sepréssel és/vagy porszívózással. A nedves tisztítást moppal vagy egytárcsás súrológéppel, fehér pad-el kell végezni. Sportpadlók esetében ajánlatos a napi tisztítást géppel elvégezni.

Ha a géppel végzett napi tisztítás nem megoldható, mikroszálas, széles mopot kell használni a kézi tisztításhoz. A tisztítást ez esetben a két-vödörös technológiával kell elvégezni.



Javasolt tisztítószer

Gyártó / Márka	Werner&Mertz GmbH / TANA	Dr. Schutz
Alap és periodikus tisztítás géppel	 Innomat 3 %-os oldat	PU Cleaner 10%-os oldat
Napi tisztítás	 Innomat 0,5 %-os oldat napi tisztítás géppel Tana SR 13 0,5-1%-os oldat napi tisztítás kétvödörös módszerrel	PU Cleaner 0.5%-os oldat
Sportcipőnyomok és wax eltávolítás	 Tana Sprinter	Elatex

Folteltávolítás

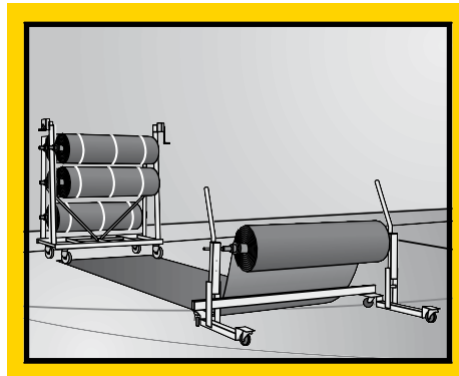
Foltok	Eltávolítás
Csokoládé, zsír, gyümölcslé, fagylalt, tejszín, kávé, limonádé, tea, bor, tojás, sör	Langyos vízzel hígított semleges tisztító.
Aszfalt, gumi, olaj, cipőfény, korom, zsírkréta, rúzs, filctoll	Tisztító nafta vagy metiles alkoholok. Fehér vagy nylonkelmét vagy keféjét használjanak.
Gyertyaviasz és rágógumi	Hideg spray vagy jég műanyag zacskóban. Repesszék meg és óvatosan dörzsöljék fel, amikor teljesen megszáradt.
Vér	Hideg víz, ha szükséges, adjanak hozzá néhány csepp ammóniát.
Rozsda, méz	Enyhén savas tisztítószer (pH 3-4).
Ragasztók	Ragasztótisztító, nehézbenzin. Utána öblítés tiszta vízzel és alapos felszárítás.
Wax	Elatex folteltávolító

Minden folt eltávolítása után töröljék fel a padlót törlőruhával és tiszta vízzel!

6. FELÜLETVÉDELEM

A Protect Sport elnevezésű ideiglenes, mérettartó vinil padlóburkoló megvédi értékes padlóburkolatát olyan rendezvények esetén, amelyek esetében az alkalmazás eltér az eredeti felhasználás módjától. Multifunkcionális sportcsarnokokban, iskolai tornatermekben és egyéb területeken javasoljuk használni ezeket a flexibilis padlóburkolókat, különösen ott, ahol koncertek, konferenciák, ünnepségek, kiállítások és egyéb hasonló rendezvényeket szerveznek.

Felhasználás előtt a Protect Sport terméket szobahőmérsékleten, állványon kell tárolni. Az esemény előtt néhány órával, kézzel, finoman tekerje le a védőburkolatot, vagy használjon fel-le tekerceselő berendezést. Helyezze a széleket egymás mellé és rögzítse a csatlakozási pontokat egyoldalas könnyen eltávolítható ragasztószalaggal. Az eseményt követően tisztítsa meg a védőburkolatot semleges mosószer oldattal, egy mop segítségével. A felület megszáradását követően távolítsa el a ragasztószalagot. Tekerje fel a padlót gyűrődésmentesen a papír csőre, majd helyezze a tekerceseket a tartó állványra.



7. PÁLYACSÍKOK FELFESTÉSE

A pályacsíkok felfestéséhez Grabocolor termékünk használatát ajánljuk.

Ez a termékünk öt színben kapható: fehér, sárga, kék, fekete, piros.

A Grabocolor egy kétkomponensű poliuretán festék. Kiváló tapadási tulajdonságokkal rendelkezik, és kopásálló réteget képez.

A padló felületének tisztának, zsír-, olaj- és vízmentesnek kell lennie.

A megadott tervek szerint kell kijelölni a játékvonalakat.

A jelölőszalagot gumihengerrel a PVC padló erezetének mélyedéseibe is be kell nyomni, hogy a festék ne folyhasson be alá. A kijelölt sávokat acetonnal átitatott puha törőronggyal át kell törölni. A festék első rétegét az oldószeres áttörést követő 1 órán belül fel kell hordani.

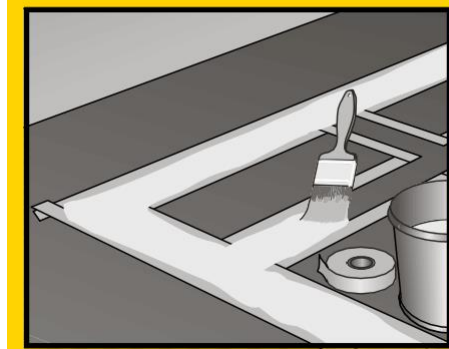
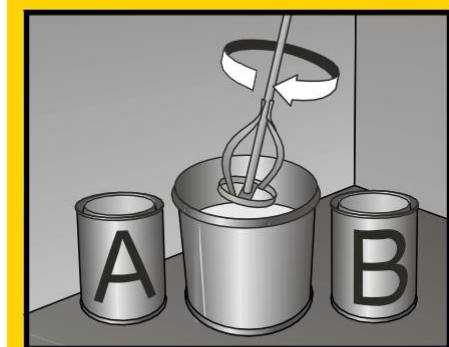
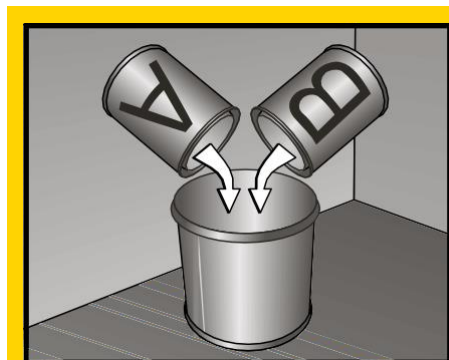
Festékfelhordási körülmények:

A hőmérsékletnek $+15^{\circ}\text{C}$ és $+25^{\circ}\text{C}$ között, a páratartalomnak pedig 40-70% között kell lennie.

Padló felülete: száraz, víz- és páramentes. A festék kikeményedésig víz- és pára-érzékeny. A festékre vonatkozó adagolás szerint az „A” és „B” komponenseket homogénre keverjük. A keveréstől számított felhordási időtartam $+20^{\circ}\text{C}$ hőmérsékleten maximum 4 óra. A hőmérséklet növekedésével a felhordhatóság időtartama csökken.

Felhordás: ecsettel, legalább két rétegben. A második réteg csak az első réteg teljes megszáradását követően hordható fel. A maszk szalagot a festék megszáradását követően azonnal el kell távolítani. A festék teljes kikeményedését követően a szalag nehezen távolítható el, így durva, görbe vonalakat eredményezhet.

A felhordást követően legalább 48 óráig tilos a padlóra lépni. A szerszámokat a festékkel együtt értékesített hígítóval kell megtisztítani. A pályacsíkok felfestését érdemes szakemberre bízni.



8. FEKTETÉSHEZ SZÜKSÉGES ESZKÖZÖK

Az alábbiakban talál egy összefoglalót a Grabo vinil sportpadlók telepítéséhez szükséges legszükségesebb szerszámokról. A jelen ajánlás a JANSER cég termékkatalógusa alapján készült. A JANSER Csoport honlapja a www.janser.com címen érhető el.



Janvac ipari porszívó



Hydromette Compact B nedvességmérő eszköz



CX10 kézi keverőgép



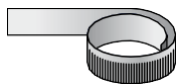
Columbus egytárcsás csiszológép



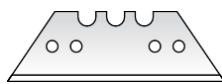
LVT 10 digitális Thermo Hygrometer



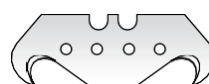
Simitókanál



Tekercses acél vonalzó



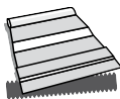
Trapéz penge



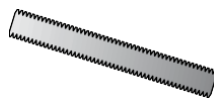
Kampós penge



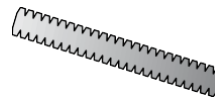
Flipper 3000 biztonsági kés



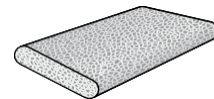
Cserélhető ragasztó spatula



A2 fogazású kenőlap



B1 fogazású kenőlap



Parafa bedörzsölő



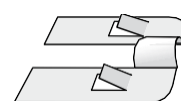
Kézi horonyvéső



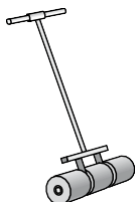
Gyorshegesztő fúvóka



Negyedhold kés



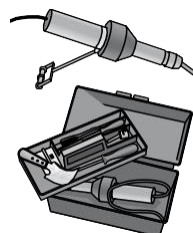
Hegesztővarrat gyalu



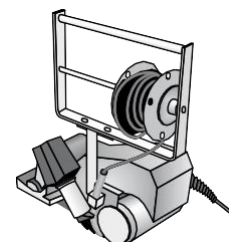
Rászorító henger



Groover fugamarógép



Leister hegesztőkészlet



Leister automata hegesztő



ology

innovation

ultimate

innovation

formance

performance

technology

tec

ation

technology

ultimate

technology

innovation

ult

innovation

ultimate

performance

innovation

technology

performan

ultimate

ultimate

performance

ultimate

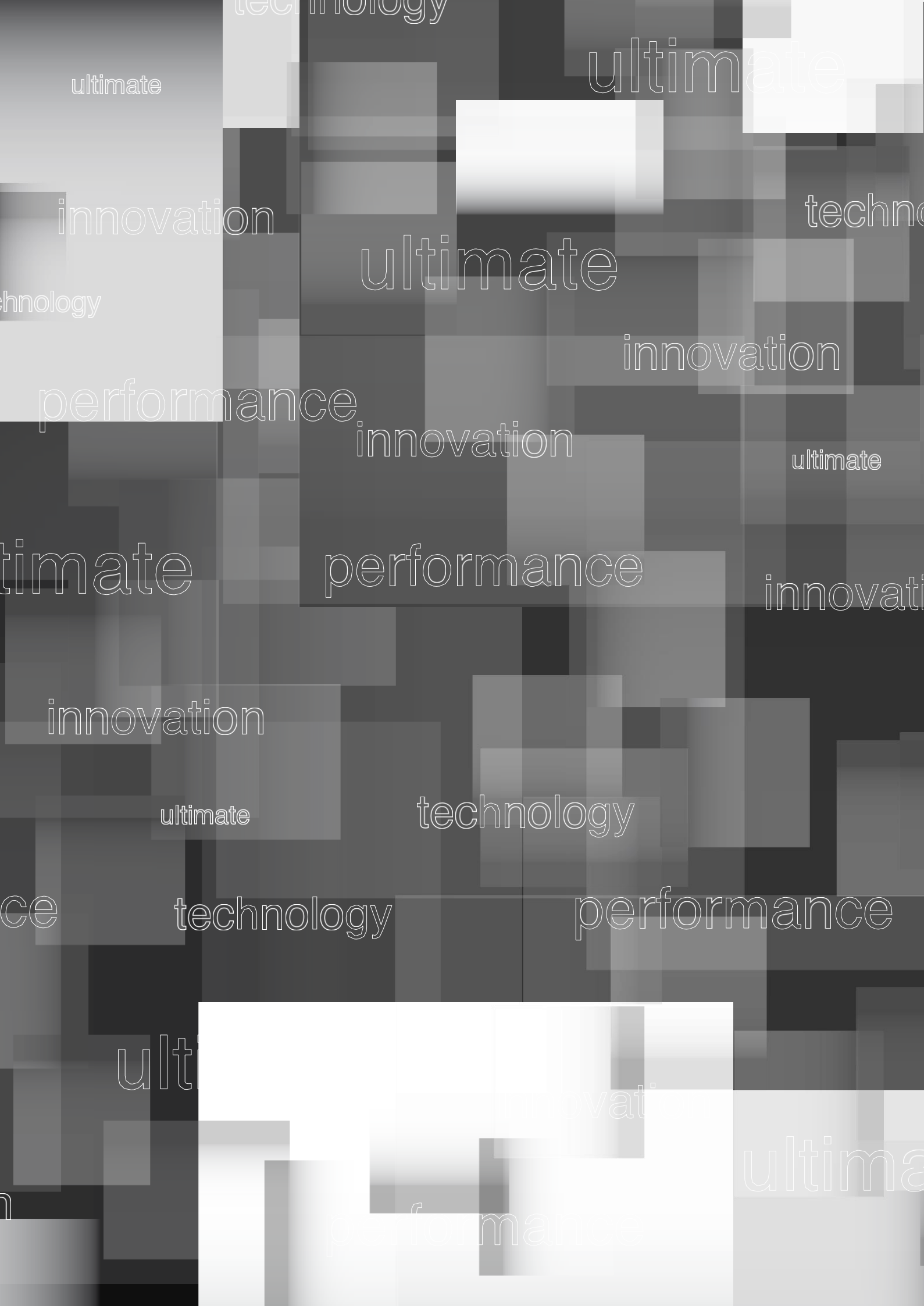
innovation

on

innovation

ultimate

performance



ultimate

ultimate

innovation

techno

ultimate

chnology

innovation

performance

innovation

ultimate

ultimate

performance

innovati

innovation

ultimate

technology

ce

technology

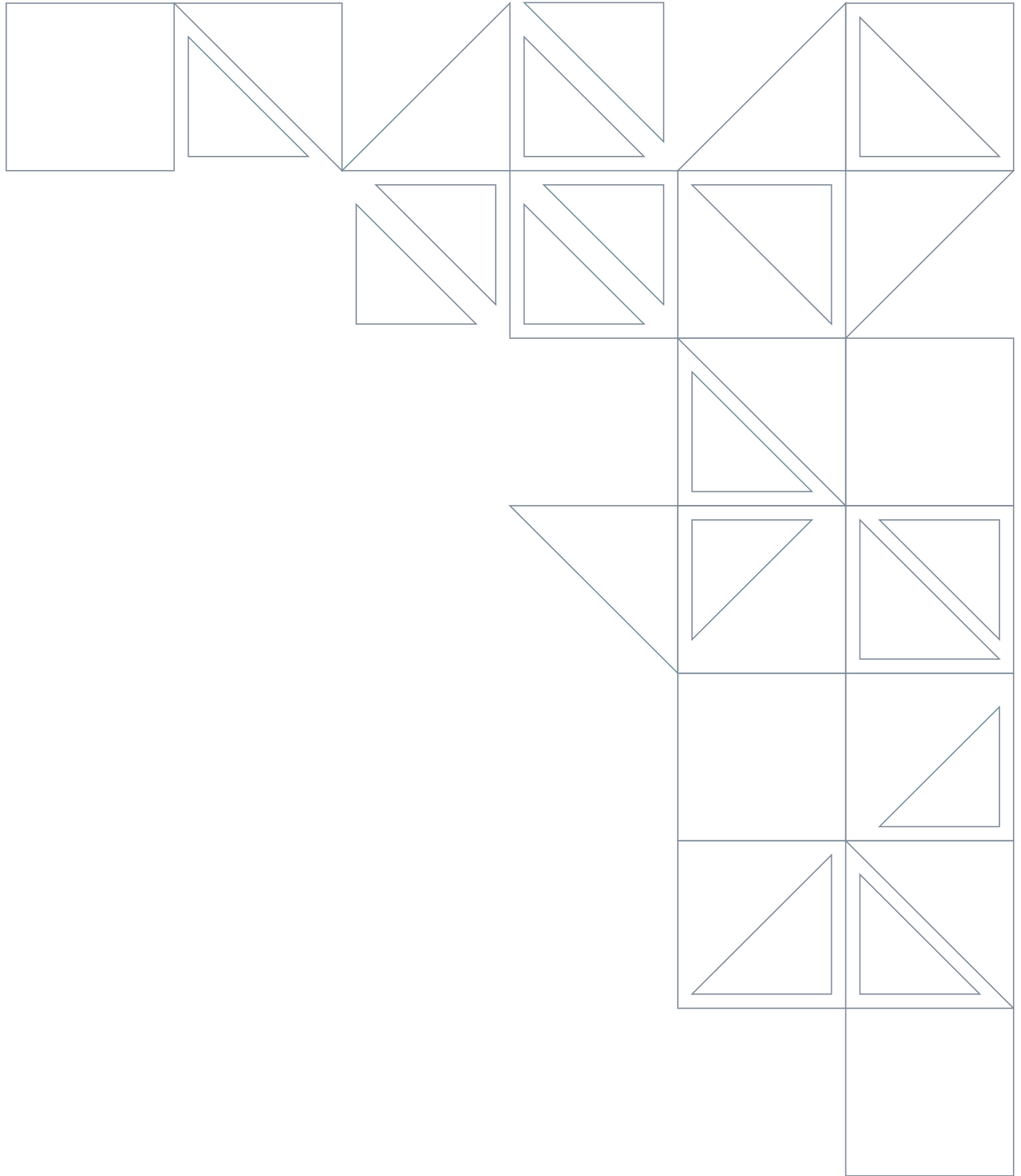
performance

ult

innovation

ultima

performance



2021



GRABOPLAST
Floor Covering Manufacturers Ltd.
H-9023 Győr, Fehérvári út. 16/b. Telefon: (+36) 96 506-100
www.graboplast.com



www.facebook.com/graboplast