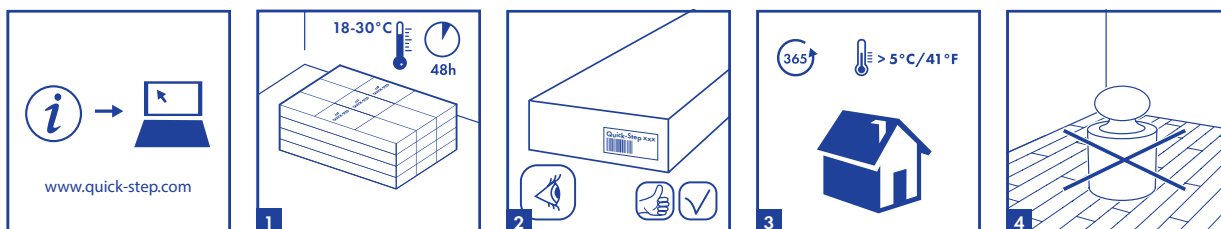


A megfelelő eredmények elérése érdekében javasolt pontosan követni az alábbi utasításokat.



## 1. ELŐKÉSZÍTÉS

**1**

A deformálódás elkerülése érdekében mindig körültekintően tárolja és szállítsa a Quick-Step Alpha Vinyl padlókat. A dobozokat sík felületen, egymásra rendezve tárolja és szállítsa. Ne tárolja a dobozokat függőleges helyzetben, illetve nedves vagy poros helyiségben. Ne tárolja a dobozokat nagyon hideg ( $< 5^{\circ}\text{C}$ ), nagyon meleg ( $> 35^{\circ}\text{C}$ ) vagy párás helyen. A Quick-Step Alpha Vinyl padlókat  $18\text{--}30^{\circ}\text{C}$  hőmérsékleten kell akklimatizálni legalább 48 órán keresztül a beépítés helyszínén. Ezt a padló- és helyiség hőmérsékletet kell biztosítani a beépítés előtt, során és a beépítést követően legalább 24 órán keresztül. A beépítést  $18\text{--}30^{\circ}\text{C}$ -os hőmérsékleten kell elvégezni.

**2**

A Quick-Step Alpha Vinyl padlók több különböző formában, mintával és minőségben is elérhetők. A beépítés előtt győződjön meg arról, hogy valóban a megrendelt padlót kapta kézhez. Hasznos lehet a nyugtával együtt a termékek címkéjét is megtartani.

**3**

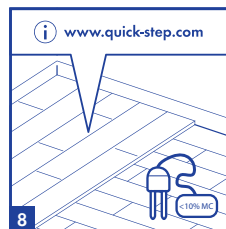
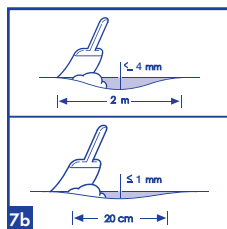
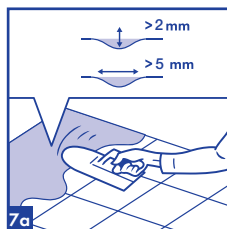
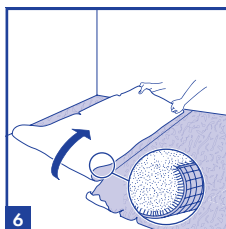
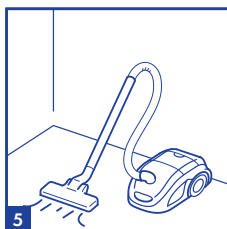
A Quick-Step Alpha Vinyl padlót beltéri, fűtött ( $> 5^{\circ}\text{C}$ ) helyiségekben történő beépítésre tervezték, ami ideális esetben szobahőmérsékletet jelent ( $= 18\text{--}30^{\circ}\text{C}$ ). A Quick-Step Alpha Vinyl padló nem építhető be szoláriumokban, verandákon, lakókocsokban, hajókon vagy egyéb, nem fűtött helyiségekben.

**4**

Ne helyezzen nehéz tárgyat a padlóra. A nehéz vagy rögzített tárgyak (pl. konyhabútor, konyhasziget, beépített szekrény, nehéz tűzhely, elektromos fűtőtest stb.) a padlón falként viselkednek.

- A nehéz tárgyakat előbb kell beszerezni, ezek nem helyezhetők a Quick-Step Alpha Vinyl padlóra.
- Nehéz, hő sugárzó tárgyak: Javasolt a kályhát vagy fűtőtestet előbb egy védőlemezre helyezni, majd a Quick-Step Alpha Vinyl padlót a lemez körül beszerezni a táglási hézag figyelembevételével.

Az illesztések szétnyílásának és a deszkák különválásának elkerülése érdekében a Quick-Step Alpha Vinyl padlónak el kell tudnia mozdulni a nehéz tárgyak körül. A nehéz vagy rögzített tárgyak körül táglási hézagot kell hagyni. Az úszópadlós beépítésnek MINDIG úszópadlósnak kell maradnia! Amennyiben erre nincs lehetőség, használja a Quick-Step Vinyl Flex Glue+



## 5

Győződjön meg róla hogy az alpadló száraz, egyenletes, stabil, valamint zsiradék- és vegyszermentes. Ha szükséges, kaparja le és távolítsa el a régi ragasztóanyagokat. A beépítést megelőzően óvatosan távolítson el minden törmelékét (beleértve a szögeket is), söpörjön és porszívózzon fel. Javítsa ki a nagyobb felületi egyenetlenségeket és a nagy repedéseket. Javasolt a régi szegélylécek eltávolítása és a padló beépítését követően újak felszerelése.

## 6

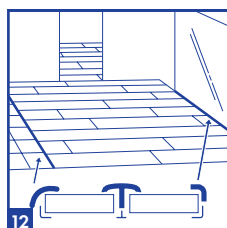
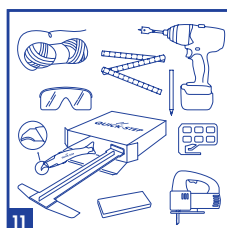
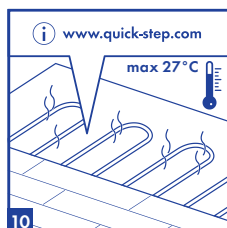
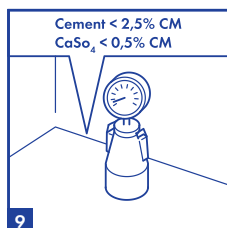
Az alpadló típusa, minősége és előkészítése nagyban befolyásolja a beépítés végeredményét. Ha az alpadló nem alkalmas a Quick-Step Alpha Vinyl padló beépítésére, akkor meg kell tenni a szükséges intézkedéseket. Vegye fel a kapcsolatot a Quick-Step vinilpadló forgalmazójával, aki örömmel segít Önnek. Vegye figyelembe, hogy az alpadló egyenetlensége foltokat vagy hézagokat okozhat a Quick-Step Alpha Vinyl padlón. Az alpadlónak stabilnak és biztonságosan rögzítettnek kell lennie. Továbbá nem lehet puha, sérült, vagy lazán beszerelt. Távolítsa el a meglévő és/vagy túl puha padlóburkolatokat, például a szőnyeget, filcet, linóleumot.

## 7

A csempék közötti cementes illesztéseket vagy az egyéb, 2 mm-nél mélyebb és 5 mm-nél szélesebb réseket ki kell egyenlíteni. A Quick-Step Alpha Vinyl Click padlók esetében minden 20 cm-es szakaszon belül tapasztalt, 1 mm-nél nagyobb egyenetlenséget ki kell egyenlíteni. Ugyanez érvényes a 2 m-es szakaszon belül előforduló, 4 mm-nél nagyobb egyenetlenségekre is. A dudorokat csiszolással vagy kaparással el kell távolítani. Ha megfelelő aljzatkiegyenlítő használata szükséges, ellenőrizze, hogy szükség van-e előkészítő- vagy tömítőanyagra. A legtöbb esetben az alátét használata segíthet az alpadló kiegyenlítésében.

## 8

Fa alpadlóra történő beépítés esetén távolítson el minden padlóborítást. Nem lehetnek penészesedésre és/vagy rovarfertőzésre utaló nyomok. Ha a fa alpadló nedvessége tapasztalható, vagy nincs alatta megfelelő nedvességgátló, az alpadlót először el kell távolítani. Erre azért van szükség, mert ellenkező esetben az új padló és az alátéte elzárja a nedvesség útját, és így a fa egy idő után korhadni kezd. Győződjön meg róla, hogy az alpadló vízszintes, és a laza részeket rögzítse szögekkel vagy csavarokkal. Az alpadló tökéletes előkészítése érdekében építsen be a célra megfelelő fapanelt, egyenlítsé ki a padlót, vagy használjon aljzatkiegyenlítőt. A kiegyenlítő lapokat a megfelelő ragasztóval, vagy 30 cm-enként csavarral kell rögzíteni. Ha a deszkapadló alatt üreg van, gondoskodni kell annak megfelelő szellőzéséről. Távolítson el minden akadályt, és biztosítson elégséges szellőzést (négyzetméterenként legalább 4 cm<sup>2</sup>-nyi szellőzőnyílás szükséges). A fa nedvességtartalma nem lépheti túl a 10%-ot.



## 9

Az alpadló nedvességtartalma cementkötésű padlók esetén nem haladhatja meg a 2,5% kombinált nedvességtartalmat és 75% relatív páratartalmat, anhidridkötésű padló esetén pedig a 0,5% kombinált nedvesség- és 50% relatív páratartalmat. Padlófűtés esetén az elvárt értékek az 1,5% kombinált nedvesség- és 60% relatív páratartalom, illetve a 0,3% kombinált nedvesség- és 40% relatív páratartalom. Mindig mérje meg, jegyezze fel és őrizze meg a nedvességtartalommal kapcsolatos értékeket. Az új cementkötésű padlóknak 4 cm vastagságig centiméterenként legalább 1 hétig kell száradniuk. A 4 cm-nél vastagabb padlók kétszer ennyi száradási időt igényelnek. Egy 6 cm vastag beton alpadlónak például legalább 8 hétig kell száradnia.

## 10

A betonaljzatba épített (vízzel vagy elektromossággal működő) padlófűtési rendszerek akkor használhatók a Quick-Step Alpha Vinyl padlóval, ha az állandó, legalább 18 °C-os szoba- és padlóhőmérséklet fenntartható az akklimatizáció és a beépítés során, valamint a beépítést követő 48 órában. Egészségügyi és biztonsági okokból, valamint a Quick-Step Alpha Vinyl padló eldeformálódásának elkerülése érdekében a padlófelület maximális hőmérséklete nem lépheti túl a 27 °C-ot. A Quick-Step Alpha Vinyl padló nem építhető be az úgynevezett laza fektetésű fűtési rendszerekre, például elektromos fóliára. A megfelelő előkészítés érdekében olvassa el a kifejezetten padlófűtéshez készült beépítési útmutatót a [www.Quick-Step.com](http://www.Quick-Step.com) webhelyen.

## 11

A padló beszereléséhez a következő alapszerszámokra van szükség: kalapács, műanyag vágására alkalmas fűrész (dekopírfűrész, kézi körfűrész, kézfűrész vagy keresztvágó fűrész), szájmazsk (a fűrészeléshez), mérőszalag, védőszemüveg, vékony zsinór, kesztyű és ceruza. Emellett a következő kiegészítőkre is szükség van: Quick-Step BEÉPÍTŐKÉSZLET (az Uniclic® összepattintó rendszerhez való húzóvas, távtartók és ütőfa), Quick-Step Alpha Vinyl alátétrendszer és megfelelő karbantartási eszközök.

A nem a Quick-Step vinilpadlóhoz készült kiegészítők (például nem megfelelő alátét) használata károsíthatja a Quick-Step Alpha Vinyl padlót. Ilyen esetekben a Quick-Step által vállalt garancia érvényét veszti. Ezért javasoljuk, hogy kizárólag a Quick-Step Alpha Vinyl padlóhoz készült kiegészítőket használjon, amelyeket kifejezetten az Ön, Quick-Step vinilpadlójához terveztek és ennek megfelelően teszteltek.

## 12

A legtöbb esetben nincs szükség táglási profilra a különböző szobák között. A táglási profil használata azonban kötelező,

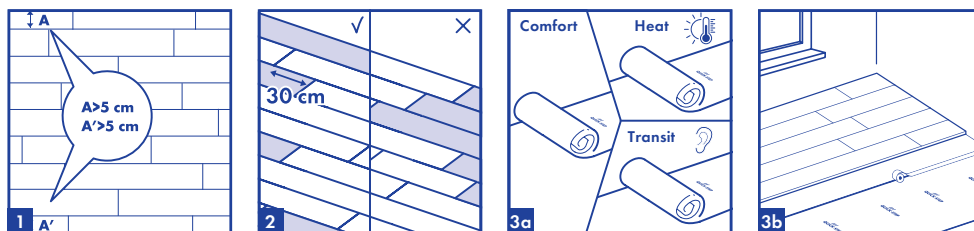
- ha a szomszédos szobák hőmérséklete felfelé vagy lefelé eltér a 18–30 °C-os hőmérséklet-tartománytól.
- ha nem minden szoba rendelkezik padlófűtéssel vagy -hűtéssel
- a maximális helyiségméret túllépése esetén:

- A szabványos lakóépületekben történő használat (15–35 °C) esetén a maximális helyiségméret 13x13 m.
- A szélsőségesebb hőmérsékletű helyiségek (5–65 °C) esetében a maximális helyiségméret 8x8 m.
- A HVAC (hűtő, szellőztető és légkondicionáló) rendszerrel felszerelt helyiségek (18–25 °C) esetében a maximális helyiségméret 30x30 m.

Az alpadló osztóhézagjai befedhetők a Quick-Step Alpha Vinyl Click padlóval. A táglási hézagoknál a Quick-Step Alpha Vinyl padlóban is hézagot kell hagyni, amely profilok használatával takarható el.

## 13

A beszerelés előtt és közben megfelelő nappali fényviszonyok között, a fényvisszaverődés kiszűrése mellett ellenőrizzen minden egyes panelt. A hibás paneleket soha ne használja fel. A parkettapanelek beépítése azok elfogadását jelenti, így beépített panelek esetén nem fogadunk el reklamációt.



## 2. BEÉPÍTÉS

### 1

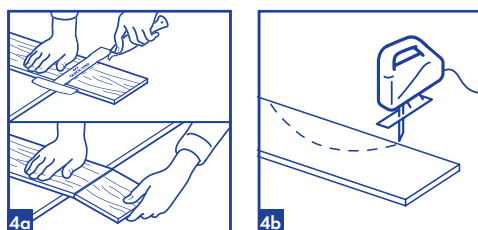
A kezdés előtt gondosan mérje meg a helyiség szélességét és hosszát, hogy pontosan meg tudja tervezni a legkiegyensúlyozottabb hatást keltő padlómintát. Ez fontos szempont a dekorációs mozaiklapok beszerelésekor. Továbbá így azt is biztosíthatja, hogy az utolsó sor ne legyen túl keskeny. Ha az utolsó sor 5 cm-nél keskenyebb lenne, akkor az egyszerűbb beépítés érdekében érdemes levágni az első sor deszkáinak szélességéből.

### 2

A beépítés során ügyeljen a panelek (és padlódobozok) megfelelő váltogatására, hogy ne kerüljön egymás mellé túl sok egyforma világos vagy sötét deszka. A legjobb vizuális hatás érdekében a paneleket a leghosszabb fal irányában és/vagy a beeső fénnel párhuzamosan érdemes beépíteni. Ügyeljen arra, hogy az egymás melletti sorokban soha ne legyenek egy vonalban a panelek végillesztései, azokat érdemes legalább 30 cm-rel eltolni. A természetes hatás és a nagyobb mechanikai szilárdság érdekében javasolt a deszkákat nem minta szerint, hanem véletlenszerű elosztásban elhelyezni.

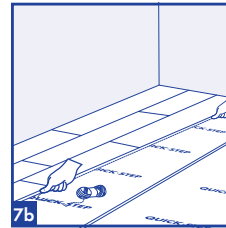
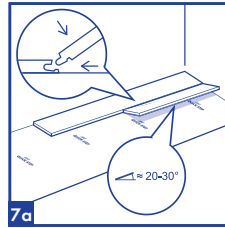
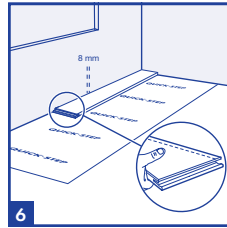
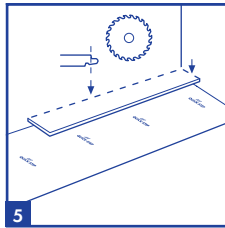
### 3

Az alátét első csíkját a Quick-Step Alpha Vinyl padló hosszabbik oldalával párhuzamosan javasolt elhelyezni, majd a padló lerakásával együtt haladva következhetnek a további csíkok. A következő alátétsor lefektetésekor az átfedések elkerülése érdekében érdemes az alátéteket egy vékony ragasztószalaggal összeragasztani. Erősen ajánlott a Quick-Step Alpha Vinyl padlóhoz való speciális alátétek használata. Ezek zajcsökkentő és szintkiegyenlítő tulajdonságokkal is rendelkeznek. Az alátét sima felszíne megkönnyíti a Quick-Step Alpha Vinyl panelek lefektetését, és megfelelő körülményeket biztosít a padló későbbi zsugorodásához és tágulásához. A Quick-Step alátétekről és lefektetésük menetéről az alátétek csomagolásáról vagy a forgalmazótól tudhat meg többet. A laminált padlóhoz, parkettához vagy öntapadás linóleumhoz való alátét nem megfelelő a Quick-Step Alpha Vinyl. A túl puha, túl vastag vagy nem megfelelő anyagból készült alátétek kárt tehetnek a padlóban.



### 4

A deszka egyenes vágással történő lerövidítéséhez a Quick-Step Alpha Vinyl padló a speciális, konkáv pengés vinilvágó kés segítségével vágható, a mintás oldal irányából. A vinildeszka vágásakor jelöljön ki sorvezetőnek egy egyenes vonalat, és a késsel ejtsen határozott vágást a felületen. Nem szükséges teljesen átvágnia a vinildeszka. Ezután két kézzel törje le a deszkát. Bármilyen egyéb vágás esetén a deszkákat fűrésszel kell elvágni. A fűrész típusától függően helyezze el a deszkát a mintás oldalával felfelé vagy lefelé. A vágás előtt próbálja ki egy maradék darabon, hogy a mintás oldal vagy a hátoldal felől lehet-e szebben vágni a deszkát.



## 5

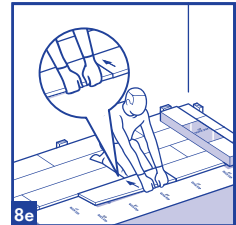
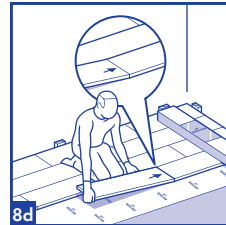
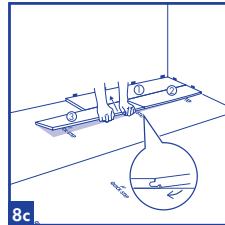
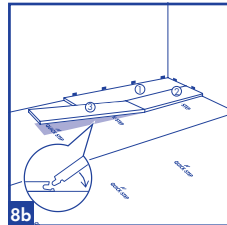
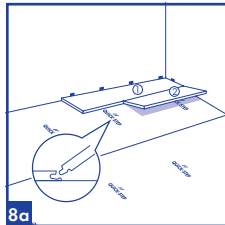
A Quick-Step Alpha Vinyl Click panelekkel Ön döntheti el, honnan kezdi el a beépítést. Gondolja át, hogyan lesz a legegyszerűbb beépíteni a padlót. A Quick-Step Alpha Vinyl padló beszerelését jobbkezes módszerrel, jobbról balra fogjuk bemutatni (szemből nézve). Az Uniclic pattintásos rendszernek köszönhetően mindkét irányból dolgozhat.

## 6

Kezdjen az első deszkával, amely a sarokba lesz beépítve. Fűrészelje le a pattintásos profilt a deszka rövid és hosszú oldaláról. A többi, első sorba (de nem a sarokba) kerülő deszka közvetlenül a falhoz illeszkedő hosszú oldaláról távolítsa el a pattintásos profilt. Minden deszka minden falhoz illeszkedő oldaláról el kell távolítani a pattintásos profilt, hogy ki lehessen alakítani a szükséges táglalási hézagot.

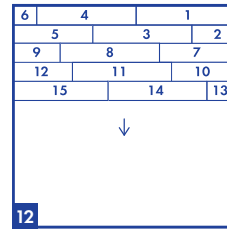
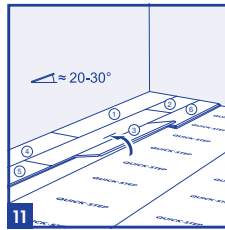
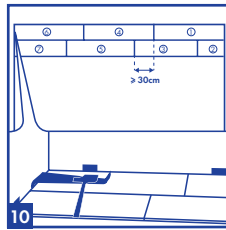
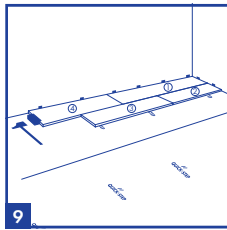
## 7

A legkönnyebben úgy kezdheti el a beépítést, ha az első 3 sort a faltól távolabb illeszti össze, így rá tud ülni a deszkákra az összeillesztés közben. Ezután csúsztassa az első 3 sort a kívánt helyre a fal mellé úgy, hogy a távtartók is a helyükön vannak. Fogjon egy vékony zsinórt és tartsa a beépített deszkák mellé, hogy le tudja ellenőrizni és be tudja állítani az első 3 sor egyenességét. A beépítés során ajánlott többször is ellenőrizni, hogy a beépített deszkák egyenesen vannak-e lefektetve. Ne felejtse el távtartókat használni, hogy körben mindenhol meglegyen a 8 mm-es táglalási hézag.



## 8

Az Uniclic® kétféleképpen építhető be. Az előnyben részesített módszer az „A” módszer (szög-szög): Először forgassa el a beépítendő deszka rövid oldalát, hogy beleilleszkedjen a már beépített deszka rövid oldalába. Ezután emelje meg az újonnan beépített deszkát 20–30°-os szögben. Ezzel a sor előzőleg beépített deszkáját is meg fogja emelni, mert a rövid végeik már csatlakoztatva vannak. Helyezze MINDKÉT kezét az illesztés közelébe az ábrán látható módon, és húzza a deszka hosszú oldalát maga felé. A panelek össze fognak pattanni. Választhat, hogy a nyelvet illeszti bele a horonyba, vagy a hornyot illeszti rá a nyelvre. A nyelvet a horonyba helyezni a leggyakoribb és legegyszerűbb megoldás.



## 9

Ha az „A” módszer nem kivitelezhető (például nehezen megközelíthető helyek esetében), használhatja a „B” módszert (ütögetés) is: Az Uniclic® rendszerrel a panelek emelés nélkül, ütögetéssel is egymásba illeszthetők. Ehhez a különleges Uniclic® ütőfa használata szükséges. A deszkákat nem szabad egyetlen ütéssel egymásba illeszteni. A panelek megsérülésének elkerülése érdekében fokozatosan kell őket egymásba koppintani. A deszka hosszú vagy rövid oldalának beállítása után ütögetéssel a másik oldalt is a helyére illesztheti.

## 10

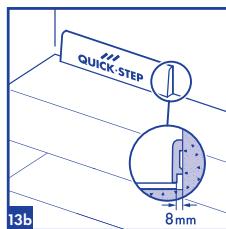
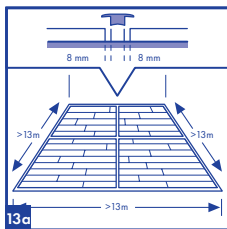
Azokon a helyeken, ahol túl nehéz lenne az Uniclic® deszkákat az ütőfával beszerelni (például falak tövében), a húzóvas és egy kalapács használatával is összeillesztheti őket.

## 11

Az egyes deszkák lerakása után, a munka folytatása előtt ellenőrizze a rövid és a hosszú oldal csatlakozásait, és győződjön meg arról, hogy nincsenek szintkülönbségek vagy hézagok.

## 12

Folytassa a beszerelést sorról sorra ugyanígy a helyiség túlsó végéig. A legegyszerűbben a már lerakott deszkákra ülve dolgozhat.



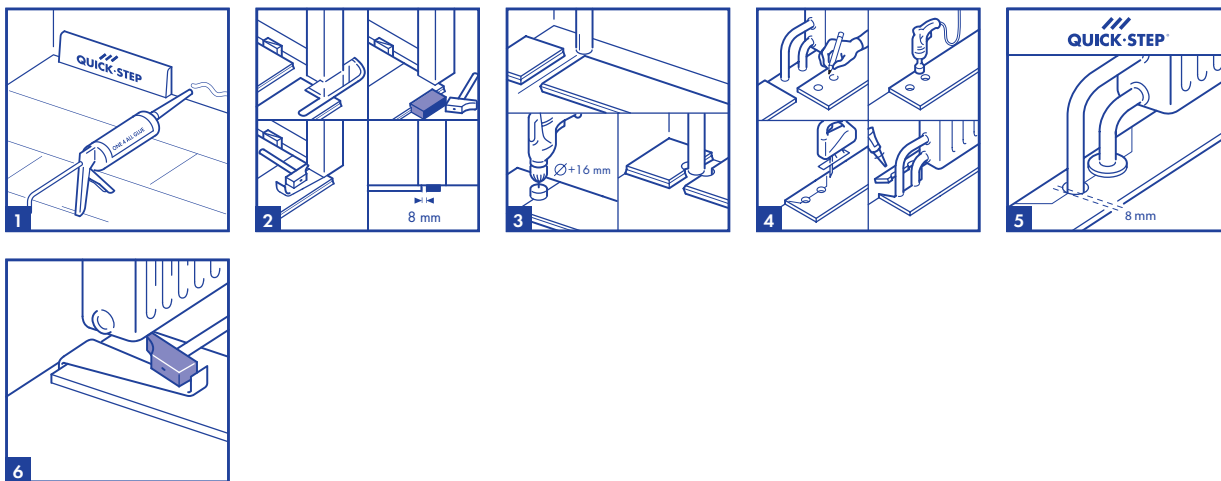
## 13

A helyiség hőmérséklete folyamatosan változik, ezért nagyon fontos, hogy a padló megfelelően tudjon tágulni és összehúzódni. Ezért ügyeljen arra, hogy 8 milliméteres tágulási hézagokat hagyjon a padló minden oldala mentén, a csövek körül, a küszöbökönél és az ajtókeretek alatt. A tágulási hézagok a falhoz csatlakoztatott szegélylécekkel eltakarhatók vagy használhat tágulási profilt. A legtöbb esetben nincs szükség tágulási profilra a különböző szobák között. A tágulási profil használata azonban kötelező,

- ha a szomszédos szobák hőmérséklete felfelé vagy lefelé eltér a 18–30 °C-os hőmérséklet-tartománytól.
- ha nem minden szoba rendelkezik padlófűtéssel vagy -hűtéssel
- a maximális helyiségméret túllépése esetén:

- A szabványos lakóépületekben történő használat (15–35 °C) esetén a maximális helyiségméret 13x13 m.
- A szélsőségesebb hőmérsékletű helyiségek (5–65 °C) esetén a maximális helyiségméret 8x8 m.
- A HVAC (hűtő, szellőztető és légkondicionáló) rendszerrel felszerelt helyiségek (18–25 °C) esetén a maximális helyiségméret 30x30 m.

A nagyobb helyiségekben további tágulási hézagokra és profilokra van szükség.



### 3. BEFEJEZŐ LÉPÉSEK

1

Helyezze el a szegélylécet a fal mentén. Soha ne csatlakoztassa a szegélyléceket a padlóhoz. Így a padlónak a szegélyléc alatt lesz helye tágnulni és összehúzódní.

A tágnulási hézagokat tilos kitölteni szilikonnal vagy egyéb anyaggal.

Ha teljesen vízhatlanná szeretné tenni a padlót, olvassa el a „3. BEFEJEZÉS FÜRDŐSZOBÁKBAN, KONYHÁKBAN, MOSÓSZOBÁKBAN, ELŐSZOBÁKBAN ÉS HASONLÓ HELYSÉGEKBEN” szakasz utasításait a szegélylécek felhelyezését megelőzően.

2

Ahol az új padló egy küszöbhez vagy ajtónyíláshoz ér, javasoljuk, hogy készítsen bevágást az ajtókereten vagy a szegélyen. A megfelelő vágás biztosításához fordítson fejjel lefelé egy deszkát az alátétén, és helyezze el a padlón pontosan az ajtókeret mellett. Így biztosan a kellő magasságban végezheti el a vágást. Ezután helyezzen egy többfunkciós szerszámot vagy kézfűrészt fektetve a deszkára, és egyszerűen vágja át a keretet. Távolítsa el a kivágott darabot, és porszívózza fel a törmelékét.

Először a hosszabbik oldalával fektesse le a deszkát, a rövidebbik oldalát pedig tartsa szorosan a bevágás mellett. Ezután csúsztassa a deszkát a kivágás alatt a már lerakott deszka irányába a rövid oldal felőli illesztés összepattintásához. A Quick-Step húzóvas és/vagy ütőfa használatával szorosan illeszse össze a hosszú és a rövid oldali csatlakozást.

A panelek fűrészelésekor ügyeljen arra, hogy az ajtó alatti tágnulási hézag 8 mm legyen. Ha nem tudja felemelni a panelt (például a radiátor miatt), használja az ütőfát vagy a húzóvasat a deszkák összekoppintásához.

3

Az olyan sorokban, ahol csövek találhatók, ügyeljen arra, hogy a csövek pontosan két deszka rövid oldalainak illesztésénél legyenek. Fogjon egy fűrófejet, amelynek átmérője 16 mm-rel nagyobb, mint a cső átmérője. Pattintsa össze a deszkákat a rövid oldalainál, és fúrjon beléjük egy lyukat úgy, hogy annak középpontja a két deszka illesztésénél legyen. Ezután beépítheti a deszkákat.

4

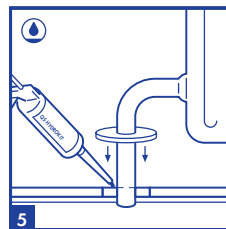
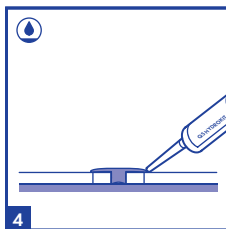
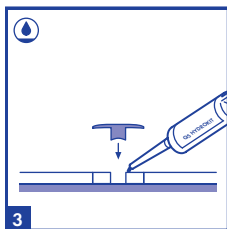
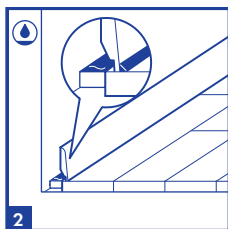
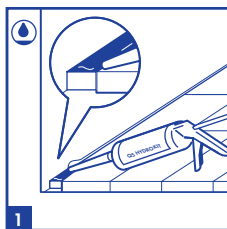
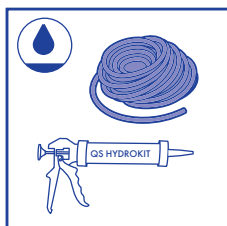
Az olyan sorokban, ahol két cső található, kövesse a következő lépéseket: 1. Mérje le, hol fogják a csövek keresztezni a deszkát. Ne felejtse el helyet hagyni a tágnulási hézagoknak. Mérje le a cső átmérőjét, és adjon hozzá 16 mm-t a tágnulási hézag miatt. 2. Fúrja át a panelt ott, ahol a csövek keresztezni fogják. 3. Bővítse ki a lyukakat a panel széléig. 4. Helyezze a panelt a csövek köré.

5

A csövek körüli tökéletes takaráshoz használjon Quick • Step® csőtakarókat (úszó elhelyezés).

6

Azokon a helyeken, ahol nehéz lenne a deszkákat az ütőfával beszerelni (például radiátorok alatt), a húzóvas és egy kalapács használatával is összekoppinthatja őket.



### 3. BEFEJEZÉS FÜRDŐSZOBÁKBAN, KONYHÁKBAN, MOSÓSZOBÁKBAN, ELŐSZOBÁKBAN ÉS HASONLÓ HELYSÉGEKBEN

Ha betartja a beépítési útmutató utasításait, azzal megelőzheti a víz behatolását a padló széléinél és a vinil padló egyéb problémáit. Az utasítások pontos követésével a padló fürdőszobái, konyhái, mosószobái és előszobái használatra is alkalmas. A vízálló panelek nem alkalmasak a nedves helyeken, például medencék körül vagy szaunákban, illetve a beépített lefolyókkal rendelkező helyiségekben, például zuhanyzóban való használatra. A vízállóságra vonatkozó utasítások nem felelnek meg a nedves helyiségekre vonatkozó nemzeti előírásoknak.

A vízállóságot biztosító befejező lépésekhez használjon elasztikus, vízálló, átlátszó pasztát (QS HydroKit) és habszalagot (NEVRFOAMSTRIP15). Színben egyező szegélylécekhez és Scotiához a Hydrostripet is használja.

#### 1

A szél menti tágulási hézagok szigetelése tömöríthető polietilén hab és a rugalmas és vízálló Quick-Step® HydroKit használatával lehetséges. Helyezze a PE-habot a tágulási hézagokba az öntapadó hátoldal segítségével, és tartsa a Quick-Step® HydroKitet kissé megdöntve a Quick-Step® padló irányába. Győződjön meg arról, hogy a HydroKit lefedi a fal 1-2 mm-es részét, a habszalag egészét, valamint a padló 1-2 mm-es részét.

#### 2

Helyezze el és rögzítse a szegélylécet a fal mentén a Quick-Step One4all ragasztóval. A színben egyező padló vagy Scotia kiválasztásakor használja a megfelelő Hydrostripeket a víz beszivárgásának megelőzése és a letisztult eredmény érdekében. A vízhatlan, festhető szegélyléc (NEVSKRPAINTA) Hydrostrip nélkül is használható.

Tipp: Annak érdekében, hogy kevesebbet kelljen takarítani, a felesleges HydroKitet érdemes azonnal eltávolítani.

#### 3

Rögzítse a tágulási alapprofil az alpadlóhoz a Quick-Step® One4all ragasztóval. Nyomjon rugalmas HydroKitet a tágulási hézagban található PE-habra.

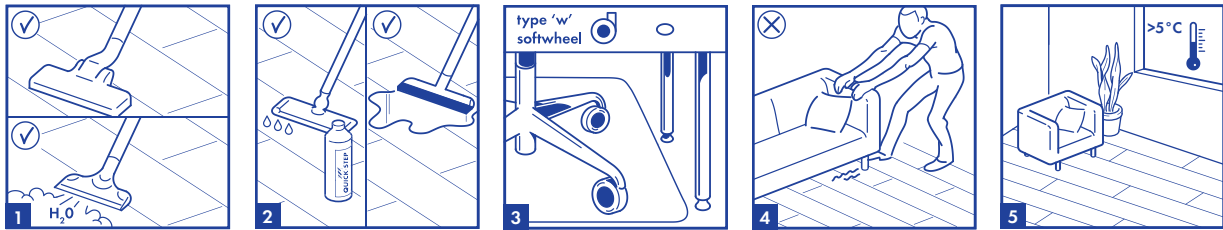
#### 4

Tolja az Incizo profilt az alapprofilba és a nedves HydroKitbe. Tolja az Incizo profilt az alapprofilba és a nedves HydroKitbe.

#### 5

A csövek körüli tökéletes takaráshoz használjon Quick-Step® csőtakarókat és elasztikus, vízálló és átlátszó Quick-Step® HydroKitet, figyelembe véve a 8 mm-es tágulást. Helyezze a habszalagot a tágulási hézagokba. Vigyen fel HydroKitet a habszalagra. Ezután helyezze el a csőtakarókat az úszópadlós beépítésnek megfelelően.





## 4. KARBANTARTÁS

1

A lefektetés után az új Quick-Step Alpha Vinyl padlókon azonnal lehet közlekedni. Száraz takarításhoz a Quick-step felmosót vagy porszívót ajánljuk. A száraz tisztításhoz javasoljuk egy Quick-Step felmosó vagy porszívó használatát. Ügyeljen rá, hogy a porszívónak puha kerekai és speciális parkettakefeje is legyen, amelyek nem karcolják meg a padlót.

Az Alpha Vinyl termékcsalád padlóin használhat gőztisztítót, feltéve, hogy a padlót közvetlenül nem éri gőz. A gőznyílásra ezért mindig megfelelő szövetanyagot kell helyezni, amely biztosítja a hő és a gőz egyenletes elosztását. Szintén fontos ügyelni arra, hogy ne tartsa túl sokáig egy helyben a berendezést, és hogy a padlót a deszkák hosszabb oldalaival párhuzamosan tisztítsa.

2

A Quick-Step Alpha Vinyl padló nedves vagy vizes felmosóval tisztítható. A Quick-Step Clean ápolószert kifejezetten az új vinilpadló kiváló állapotának megőrzéséhez tervezték. Ne használjon szappanos mosószert, mert az ragacos bevonatot hagy a felületen, amely összegyűjti a port és a koszt, és nehéz eltávolítani. Ugyanez vonatkozik a súroló részecskéket tartalmazó tisztítószerre is, amelyek mattíthatják a felületet. Fontos, hogy ne használjon túl sok tisztítószert, mert a felgyülemlett és megszáradt tisztítószert nehéz eltávolítani viniltisztító gép nélkül.

A padló tisztítására és ápolására vonatkozó további információkért látogasson el a [www.Quick-Step.com](http://www.Quick-Step.com) webhelyre. Ha kereskedelmi célú környezetben vagy projekteken használja a padlót, a Quick-Step műszaki részlegétől kérhet az adott felhasználási területre vonatkozó tisztítási útmutatást.

A kiömlött folyadékot azonnal törölje fel a padlóról.

3

Helyezzen védőborítást a bútorok és székek lábaira. Használjon olyan W típusú (irodai) székeket, amelyek puha görgői alkalmasak a vinilpadlón való használatra és/vagy terítsen le megfelelő székalátétet.

4

Soha ne húzzon végig nehéz tárgyakat vagy bútort a padlón, hanem emelje fel azokat. Ellenőrizze, hogy a bútorok lábai elég nagy felülettel rendelkeznek-e, illetve hogy van-e rajtuk olyan padlóvédő, amely nem hagy foltot. Minél hosszabb és/vagy szélesebb a bútor lába, annál jobban eloszlik a súlya, és annál kisebb eséllyel károsítja a padlót. Helyezzen nem gumialátétes lábtörlőket a bejáratokhoz, hogy megakadályozza a koszt, a kavicsok és a föld behordását a padlóra. Így megóvhatja a padlót a sérülésektől, csökkentheti a szükséges karbantartási munkák gyakoriságát, és meghosszabbíthatja a padló élettartamát. Tartsa szem előtt, hogy a bizonyos gumitípusokkal való hosszan tartó érintkezés maradandó elszíneződést okozhat a padlón.

A cigaretta, gyufa, vagy egyéb forró tárgyak maradandó sérülést okozhatnak a padlóval érintkezve.

5

Ügyeljen arra, hogy a beltéri hőmérséklet mindig 5 °C felett legyen, lehetőleg 18 és 30 °C között. Fontos továbbá, hogy az alpadlónak is a fenti hőmérséklet-tartományban kell lennie.